

Л. М. Дмитренко, О. В. Кондакова

**МАТЕРИАЛЫ РУКОПИСНОГО АРХИВА  
МУЗЕЯ им. НАПРСТЕКА (ПРАГА, ЧЕХИЯ)  
КАК ИСТОЧНИК ИЗУЧЕНИЯ И АТРИБУЦИИ КОЛЛЕКЦИЙ  
АЛЬБЕРТА ВОЙТЕХА ФРИЧА В СОБРАНИИ МАЭ\***

АННОТАЦИЯ. Коллекции Альберта Войтеха Фрича, чешского ученого и путешественника, в МАЭ РАН насчитывают более 2000 археологических, этнографических предметов, а также фотоизображений. Атрибуция отдельных коллекций требует не только тщательного изучения, описания и классификации предметов, но и привлечения архивных данных, в изобилии сохранившихся в Рукописном архиве Музея народов Азии, Африки и Америки им. Напрстека в Праге. Изучение археологических коллекций из Аргентины началось два года назад и потребовало скрупулезного анализа сопутствующей документации, необходимого для достоверной научной атрибуции каменных орудий, привезенных Фричем из провинции Рио-Негро в 1908 г. К сожалению, очень широкая географическая характеристика не давала возможности полноценно работать с таким более чем представительным собранием (286 предметов). В этом случае для сужения географических и хронологических рамок был использован типологический метод изучения каменных артефактов, а также привлечена ранее не использованная документация, хранящаяся в Праге. Архивные материалы, в свою очередь, открыли новые, прежде не введенные в научный оборот источники, ценные для изучения не только археологических, но и не менее интересных этнографических коллекций МАЭ.

КЛЮЧЕВЫЕ СЛОВА: А. В. Фрич, Л. Я. Штернберг, коллекции МАЭ РАН, археология Аргентины, этнография, Южная Америка в начале XX в.

УДК 069.8

DOI 10.31250/2618-8619-2019-3(5)-85-96

ДМИТРЕНКО ЛЮБОВЬ МИХАЙЛОВНА — м.н.с. отдела этнографии Америки, Музей антропологии и этнографии им. Петра Великого (Кунсткамера) РАН (Россия, Санкт-Петербург)  
E-mail: jakovlevaljuba@mail.ru

КОНДАКОВА ОЛЬГА ВЛАДИМИРОВНА — м.н.с. отдела этнографии Америки, Музей антропологии и этнографии им. Петра Великого (Кунсткамера) РАН (Россия, Санкт-Петербург)  
E-mail: sokolovaolga09@gmail.com

\* Статья выполнена при поддержке гранта РФФИ № 17-31-01092-ОГН ОГН-МОЛ-А2 «Исследование археологических коллекций из Аргентины в собрании МАЭ РАН (Кунсткамеры)».

Альберт Войтех Фрич (08.09.1882 — 04.12.1944) — чешский путешественник и исследователь, совершивший четыре экспедиции в Южную Америку (1901–1912 гг.). МАЭ РАН приобрел у него более 2350 предметов в период с 1909 по 1912 г. (Зиберт 1961). Собрание этнографических и археологических коллекций этого ученого представляет сегодня ценное историческое наследие таких стран Южной Америки, как Бразилия, Парагвай и Аргентина.

Сын чешского доктора юстиции Войтека Фрича (Vojtěch Frič) (Бородатова 1996: 285) и Ружены (Розалии) (Rosalie Švagrovský), дочери крупного заготовщика леса Мартина Швагровски (Martin Švagrovský, 1807–1866), провел 12 лет (1901–1912) в постоянных путешествиях в Южную Америку (с короткими перерывами, когда он возвращался в Прагу), составляя представительные этнографические и археологические коллекции, а также собирая и изучая редкие образцы тропической растительности. После 1912 г. Фрич почти все время жил в Праге, систематизируя и публикуя материалы, привезенные из своих путешествий, но в большей степени посвятив себя изучению свойств кактусов и их разведению. После смерти ученого его личным архивом распоряжалась его семья — супруга и сын Иван Фрич. Последний выпустил в 1977 г. дополненное издание 1943 г., посвященное путешествиям Фрича в Южную Америку (Frič 1943).

Часть этнографических коллекций была отдана в Музей народов Азии, Африки и Америки им. Напрстека в Праге самим путешественником. В дальнейшем в архив музея родственники передали впечатляющее количество рукописных и фотографических документов Фрича.

Изучение любых собранных Фричем материалов, в большой степени это касается коллекций МАЭ РАН, неизбежно приводит к привлечению этого богатейшего архива. Он состоит из 12 папок и одного альбома с рукописными материалами и фотоизображениями самого путешественника и его семьи. Документация была систематизирована сотрудниками архива в зависимости от характера материалов: семейные фотоизображения и биографические документы, письма Фрича родителям, письма крупнейших музейных деятелей и антропологов начала XX в., полевые материалы и многочисленные полевые фотоизображения, материалы, подготовленные для публикации статей и докладов, многочисленные газетные вырезки и афиши выступлений ученого, гербарии и мелкие личные вещи, статьи и брошюры о Латинской Америке, а также многие другие материалы.

Первоначальное знакомство с материалами архива позволяет выделить несколько тем, ранее не отраженных в опубликованных Фричем работах и важных при изучении его археологических, этнографических и фотоколлекций.

#### КОЛЛЕКЦИЯ КАМЕННЫХ ОРУДИЙ ИЗ РАСКОПОК ФРИЧА В АРГЕНТИНЕ (МАЭ № 1370)

Данные о том, что Фрич посетил Аргентину во время своего третьего путешествия (1907–1908), были опубликованы и ранее (Бородатова 1996: 290). Архивные материалы Музея Напрстека предоставляют возможность проследить хронологию передвижений Фрича в Аргентине. Из его писем следует, что он использовал Буэнос-Айрес в качестве остановочного пункта, удобного для описания, хранения и приготовления к транспортированию в Европу собранных коллекций (рис. 1). Об этом говорят как многочисленные фотографии различных лет, так и одно из писем от Л. Я. Штернберга 07.09.1911 (Архив Музея Напрстека: кор. 4, пол. 4).

*«Я надеюсь, что Вы наконец получили отправленные нами через Лионский кредит 1000 рублей. Что касается пересылки собрания, мы решили следующим образом: коль скоро Вы пишете, что решили вернуться в Европу в октябре, будьте добры, привезите собрание в Прагу, где оно может*



Рис. 1. Фотоизображения из альбома Фрича (1905–1908) (Архив Музея Напрстека: кор. 10, пол. 5).

1 — А. В. Фрич за работой в своей комнате в Буэнос-Айресе;

2 — вид музея естествознания в Ла-Плата

*быть каталогизировано и отправлено в Петербург. Но если Вы решите задержаться в Южной Америке дольше, мы хотели бы просить Вас каталогизировать коллекцию в Буэнос-Айресе в Национальном музее и после этого отправить [в Петербург].*

*Я убежден, что наш общий друг профессор Амбросетти предоставит Вам помещение [для работы]. Что касается остальных собраний, мы их все готовы у вас купить, но оплата может состояться только в следующем 1912 г.» (пер. с нем. яз. О. В. Кондаковой).*

Во время длительного пребывания в Аргентине в 1908 г. Фрич вел переписку со многими представителями просвещения и науки. Пребывание Фрича в Кармен-де-Патагонес в первой половине июня 1908 г. подтверждает письмо редактора газеты «La Argentina» из Буэнос-Айреса. В августе 1908 г. Фрич вел переписку с секретарем школьного объединения из Кармен-де-Патагонес Эдуардо Васкесом (Архив Музея Напрстека: кор. 4, пол. 4).

В архиве сохранилась целая серия писем знакомых ученого из Кармен-де-Патагонес — административного центра провинции Рио-Негро, начального пункта в путешествии Фрича по одноименной реке вглубь материка к индейцам пикуэнче. В период с марта по август 1908 г. Фрич вел переписку с различными деятелями науки (ботаником Оливьеро Боджани (Архив Музея Напрстека: кор. 6, пол. 17), доктором Бартосеком из Праги (Архив Музея Напрстека: кор. 12, пол. 40), профессором Берлинского университета К. Зелером (Архив Музея Напрстека: кор. 12, пол. 1) и музейными представителями (директором Этнографического музея в Буэнос-Айресе Х. Б. Амбросетти (Архив Музея Напрстека: кор. 2, пол. 6), одним из организаторов Берлинского музея К. фон Штайненом (Архив Музея Напрстека: кор. 12, пол. 1), директором Гамбургского музея Г. Тилениусом (Архив Музея Напрстека: кор. 12, пол. 1) и др.). Письма корреспондентов отправлялись в это время в Кармен-де-Патагонес или Буэнос-Айрес. В них также обсуждались вопросы отправления в Европу коллекций, с помощью которых можно восстановить основные пункты перемещения ученого.

Таким образом, согласно датам, сохранившимся во входящей и исходящей корреспонденции из архива А. Фрича, стало возможным определить, что путешественник совершил экспедицию из Кармен-де-Патагонес к представителям индейцев пекуэнче (pehuenches) в район Неукена в марте-июне 1908 г. Вероятно также, что он мог немного продвинуться далее к западу от Неукена, вверх по течению р. Лимай. Предположительно, на этой территории были проведены локальные раскопки древней стоянки. Никакой документации относительно точного места, описания порядка проведения работ, фотоизображений работ или объектов, планов раскопок и так далее авторам статьи пока обнаружить не удалось. Материалы собранной коллекции были переданы Фричем в собрание МАЭ РАН в 1909 г.

Коллекция МАЭ № 1370 состоит из 286 орудий, принадлежавших каменной индустрии охотников-собирателей провинции Рио-Негро (Ершова, Корсун 2005: 47). Сам автор сбора выделял следующие виды орудий: нож, каменные наконечники стрел, материал для изготовления наконечников стрел, зернотерки, ступки, песты, растиральники, орудие для расщепления сушеного мяса (рис. 3,1). Письмо Фрича с деталями передачи этой коллекции в МАЭ сохранилось в архиве Отдела этнографии Америки и фондах Санкт-Петербургского филиала Архива РАН. Из него стало известно, что Фрич обращался к знакомому минерологу для определения пород камня, использованных для изготовления орудий.

*«Прага, 7 мая 1909 г.*

*Уважаемый г-н Штернберг, наши письма разминулись, я только что получил ваше письмо от 02.V и сразу ответил.*

*<...> В понедельник 10/V я пошлю этнографическую часть из 1200 предметов. Хотя отсутствуют некоторые замечания о литературе, которую я использовал, каталог уже готов и я отправлю его таким образом, что он прибудет одновременно с коллекциями.*

*Только тогда я сделаю каталог археологической части. У меня есть все, что связано с подготовкой, но я ожидаю определение камней от моего друга-минеролога.*

*Эта часть будет немного пустой, потому что я не привык писать в списке воображаемую информацию, а камни не говорят о том, чем они служили. В конце этого месяца все будет отправлено и, надеюсь, прямоком попадет в Ваши руки. Благодарю за предложение присуждения звания члена-корреспондента [МАЭ. Альберт Войтех Фрич был утвержден в звании корреспондента МАЭ 13 мая 1909 г. (СПбФ АРАН. Ф. 2. Оп. 1 — 1909. № 8. Л. 5)].*

*<...> Прошу сообщить мне, сколько по времени займет выплата денег, чтобы распланировать время отправления. Планируете ли Вы приехать этим летом в Чехию? Я прилагаю снимок, который сделал при отправке ящичков. Надеюсь, что они прибудут в Петербург в таком же состоянии под наблюдением этого [изображенного; рис. 4] смотрящего.*

*С наилучшими пожеланиями Ваш А. В. Фрич»* (письмо из сопроводительной документации коллекции НВФ-92, пер. с нем. яз. Л. М. Дмитренко).

Современное исследование коллекции велось с 2017 г. Согласно предварительной типологии, в коллекции МАЭ № 1370 можно выделить следующие типы орудий:

- 1) наконечники метательного оружия: стрелы, ножи, дротики, копья;
- 2) скребки;
- 3) проколки;
- 4) развертки;
- 5) терочные плиты;
- 6) терочки;

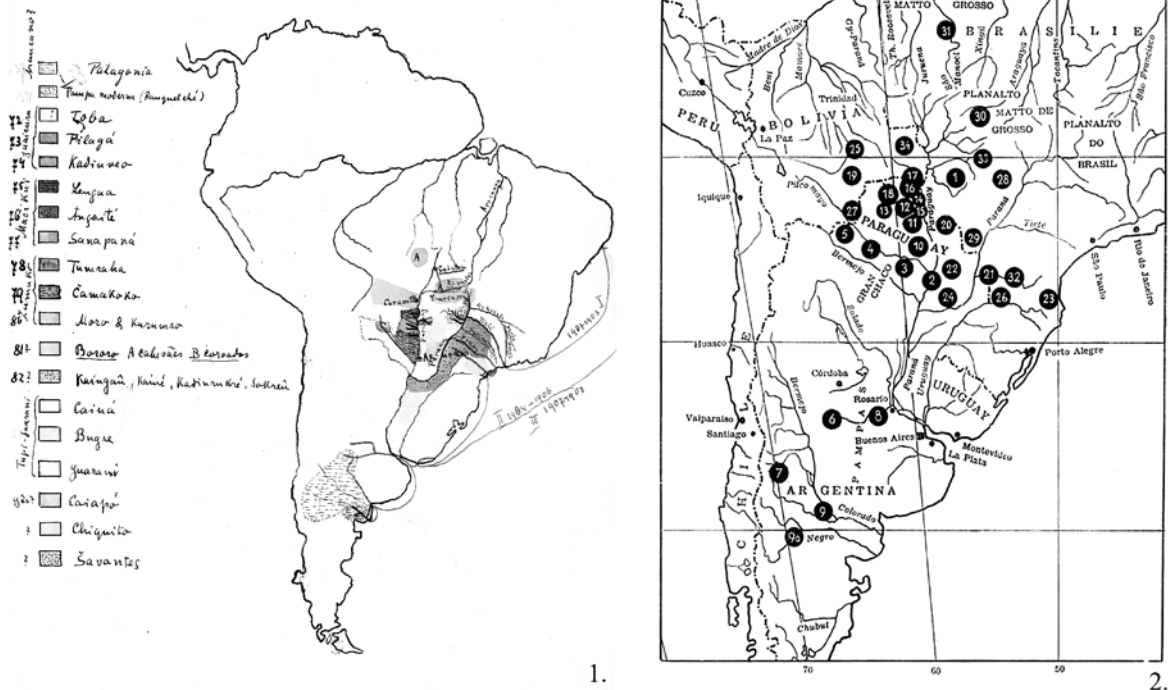


Рис. 2. Карты путешествий А. В. Фрича

1 — авторская карта из собрания МАЭ РАН (НВФ- 92/1, с. 1);

2 — карта из публикации Frič F. V. Indiáni Jižní Ameriky. Nakladatelství Novina, Praha, 1943. С. 242.

Пункт 9а — Pehuencé (пекуэнче)

- 7) ступы;
- 8) песты;
- 9) шары для метательного оружия болас;
- 10) заготовки для орудий (отщепы, пластины).

Наибольшую часть коллекции составляют каменные наконечники. Для этого типа орудий была характерна бифасиальная обработка. Опираясь на результаты исследований каменной индустрии аргентинской школы (Voggero 1975), все наконечники можно разделить на две большие группы: 1) с черешком; 2) без черешка: а) с плоским основанием; б) с вогнутым основанием. Следующий шаг в вопросе классификации наконечников — определение видов использованного сырья. Большую часть коллекции, составляют разнообразные наконечники, сделанные из черного базальта (№ 1370-4; 5; 9; 10) — горной породы, традиционно использовавшейся охотниками-собираателями юга провинции Рио-Негро и соседней провинции Санта-Крус (Otero et al. 2011; 2017). Другую большую группу составляют наконечники, изготовленные из кремня (№ 1370-5, 6, 20, 30). Типологический анализ наконечников выявил принадлежность представленного в МАЭ комплекса к III и IV периодам Магеллана (III (8000–6000 BP) — IV (5000/4500 — 1000AP) Magelan Periods) (Willey 1971: 31).

Большую пользу в вопросе изучения и атрибуции коллекции МАЭ № 1370 ранее (июль-август 2017 г.) принесла стажировка в археологической лаборатории Пуэрто-Мадрин (провинция Чубут, Аргентина) Centro Nacional Patagónico (CONICET) под руководством Хульеты Гомес Отеро (Julieta Gómez Otero).

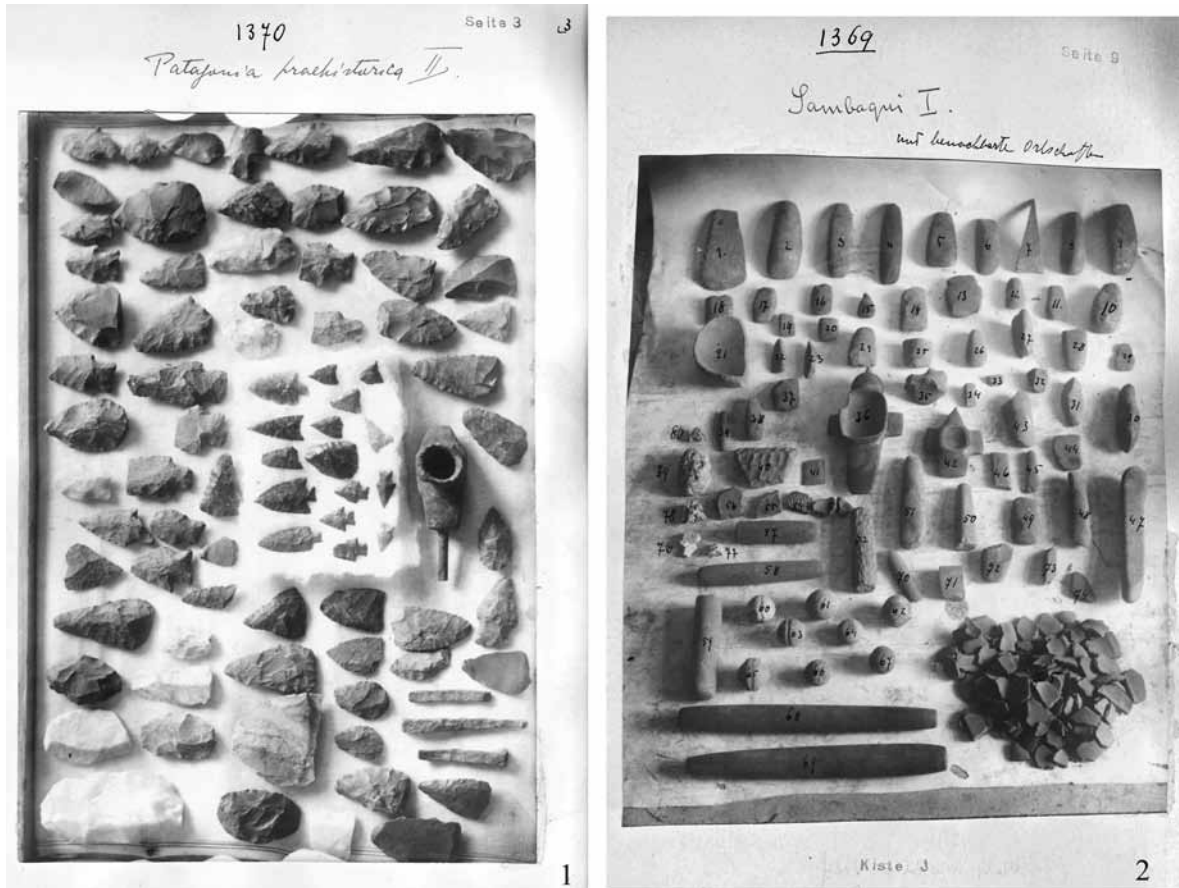


Рис. 3

- 1 — изображение каменных орудий из раскопок в Рио-Негро (колл. 1370) (НВФ-92/1, с. 3);  
 2 — изображение каменных орудий из раскопок самбаки (колл. 1369) (НВФ-92/1, с. 9)

В результате стажировки и ознакомления с местными археологическими коллекциями в лаборатории удалось идентифицировать орудия, изготовленные из следующих пород камня: халцедон, окаменелое дерево (опал и некоторые другие разновидности), базальтовые гальки, кварц, обсидиан. Благодаря поиску родственных памятников был найден комплекс, аналогичный изучаемому, в провинции Неукен (комплекс Куэва-де-Аичоль) (Fernandez 1988–1990). Отличительной чертой этих памятников является одновременное нахождение каменных наконечников с черешком и без него. Для большинства аналогичных памятников Патагонии такое смешение нехарактерно. Второй отличительной чертой является многообразие использованного сырья (Prates 2004; 2008). Таким образом, еще два года назад нами было сделано предположение, что памятник, раскопанный Фричем, располагался недалеко к северо-западу от места слияния рек Неукен и Лимай. Изучение архивных материалов Фрича в Музее им. Напрстека в 2018 г. позволило уточнить даты проведения раскопок памятника, а использованные нами карты, составленные самим путешественником, подтвердили его предполагаемую локализацию (рис. 2) (МАЭ РАН, НВФ-1/1; Фрич 1943: 242).

Удалось также выявить часть материалов, переданных после смерти путешественника через неизвестного антиквара в этнографический фонд Америки Музея Напрстека и зарегистрированных в качестве материалов из раскопок бразильских раковинных куч — самбаки (*sambaqui*). В действительности большую их часть представляют орудия из раскопок в Рио-Негро, которые являются единым комплексом с описанной выше коллекцией МАЭ РАН.



1



2

Рис. 4. Реконструкция костюмов шаманов чамакочо, представленная на выставке Фрича, открывшейся на вилле Божинка в 1913 г. (Архив Музея Напрстека: ког. 10, пол. 4)

#### АРХЕОЛОГИЧЕСКИЕ КОЛЛЕКЦИИ ИЗ БРАЗИЛИИ

В собрании архива Музея Напрстека сохранилась серия фотоотпечатков, на которых запечатлен процесс раскопок раковинных куч (самбаки, *sambaqui*) в бразильском муниципалитете Антонина (штат Парана) в 1907 г., а также изображения некоторых предметов, большей частью опубликованных в книге Фрича (Frig 1943). Коллекция из раскопок самбаки была также куплена МАЭ РАН у Фрича в 1909 г. и зарегистрирована под № 1369 (157 предметов) (рис. 3,2). Памятники такого рода широко представлены в прибрежной зоне Бразилии, от Рио-де-Жанейро до Риу-гранди-ду-Сул. Наиболее распространенные для самбаки радиоуглеродные даты сосредоточены в интервале между 4000–2000 гг. до н. э. (Handbook of South... 2008: 320–321).

Из писем Фрича удалось узнать и новые интересные сведения о раскопках самбаки. Коллекция МАЭ происходит из раскопок группы раковинных куч, расположенной в окружении мангровых лесов

в непосредственной близости с островами Гуамиранга (Ilha de Guamiranga), на берегу залива Антонина. В раскопках памятников были задействованы индейцы каинганг. Как видно на изображении, холм копали сбоку, со стороны осыпи, просто ямой, без использования какой-либо документальной или фотофиксации (Frig 1943: 103). Фрич сфотографировал только одно скопление находок в слое. Первые материалы с описанием раскопок были опубликованы Фричем уже в 1907 г. (Frig 1907).

Изображение материалов из раскопок, представленных в большей степени шлифованными орудиями, Фрич опубликовал в монографии о своих путешествиях, вышедшей в Праге в 1943 г. (Frig 1943: 104–105). В более позднее издание 1977 г., дополненное и опубликованное его сыном Иваном Фричем, в раздел, посвященный раскопкам бразильских самбаки, были ошибочно включены изображения археологических коллекций из Рио-Негро, описанные выше. Корректная атрибуция этих материалов может быть проведена при помощи коллекции, сохранившейся в МАЭ, и сопровождающей ее документации Фрича, а также фотоизображений с подписью из архива Фрича в Музее Напрстека (Архив Музея Напрстека: кор. 9, пол. 6).

### ПЕРЕПИСКА С Л. Я. ШТЕРНБЕРГОМ

В архиве также сохранилось большое количество писем, направленных Фричу старшим этнографом МАЭ Л. Я. Штернбергом и директором В. В. Радловым. Письма эти большей частью касаются вопросов приобретения коллекций. Согласно этой переписке, альбом с изображениями коллекций, в том числе археологическими из Аргентины, был получен в Петербурге ранее 24 июня 1909 г. (Архив Музея Напрстека: кор. 12, пол. 1).

В следующем письме от 25 мая 1910 г. Фрич также писал Штернбергу о коллекциях, но, помимо этого, еще много о чем (Архив Музея Напрстека: кор. 12, пол. 2).

Из этого письма становится очевидным, что обсуждение приобретения коллекций Фрича МАЭ нельзя было назвать легким. Покупка коллекций для музея в то время полностью зависела от щедрости Попечительского совета, и в мае 1910 г. Фрич ожидал финансовой поддержки от Императорской Академии наук, но положительного ответа так и не получил. Фрич писал Штернбергу:

*«Ваш последний лаконичный ответ лишил меня мужества, и со стороны Академии я был забыт гораздо больше, чем ожидал. Об обещанной денежной поддержке, на которую я претендовал, Вы не написали мне ни слова, а для меня это очень важно, потому что мои средства уже очень ничтожны. <...> Я еще раз прошу выслать мне 1000 рублей за собрание и, если возможно, субсидию через Трансатлантический немецкий банк в Буэнос-Айресе»* (Архив Музея Напрстека: кор. 3, пол. 3, пер. с нем. яз. О. В. Кондаковой).

Фрич прибыл на Конгресс американистов в Буэнос-Айрес 18 мая 1910 г. и сделал два доклада: «Религиозные представления индейцев долины Ла-Плата» и «Результаты последнего путешествия». Именно здесь, в Буэнос-Айресе, Фрич занялся оплатой таможенных пошлин и распаковкой коллекций, собранных в Парагвае у племен чамакоко, тумраха, кадиувео и моротоко.

Вот что Фрич писал Штернбергу относительно собранных коллекций:

*«Я составил колоссальное собрание, но, поскольку мы договаривались только о предметах чамакоко и тумраха, согласно нашей договоренности, Вы изъявили готовность купить недостающие Вашему музею экземпляры, и я зарезервировал для Вас около 100 таких предметов, а остальные я попытаюсь продать здесь, чтобы добыть денег для следующего путешествия. Речь идет о сложно транспортируемых вещах кадиувео, которые я обнаружил в пути, и очень важном луке индейцев моротоко. <...> Когда я во время моего следующего путешествия буду посещать племена,*



по которым у Вас ничего нет и откуда Вы захотите полное собрание, я рассчитываю отобрать половину для Вашего музея.

В данный момент я не в состоянии отправить Вам детальный каталог (опись), т. к. для обработки такого большого собрания требуется много времени, но я думаю, что Вы из соображений моего финансового положения отправите мне деньги немедленно, в качестве оплаты собрания или как субсидию на следующее путешествие, которое я предприму 15 июля из Пуэрто-Муртиньо, где меня ожидает мой проводник, занятый подготовками: закупками повозок, лошадей и волов. Я не могу ждать Вашего ответа и поэтому прошу Вас выслать мне деньги безотлагательно» (Архив Музея Напрстека: кор. 3, пол. 3, пер. с нем. яз. О. В. Кондаковой).

Несмотря на неоднозначность переговоров относительно оплаты коллекций, Фрич описывал в деталях последние события своего путешествия, сохраняя дружественный и искренний формат переписки со Штернбергом. Она раскрывает всю опасность и сложность этнографического изучения и сбора коллекций, которым подвергал себя Фрич в Южной Америке. Вместе с тем письма Фрича полны живых деталей, характеризующих жизнь того времени. В этом письме Фрич также опровергал известие о своей смерти, сообщение о которой сохранилось и в собрании СПбФ АРАН (СПбФ АРАН. Ф. 142. Оп. 1 — до 1918. Л. 158–159).

*«Я не помню, писал ли я Вам, что несколько главарей банды, пока я был во внутренних районах, по наводке одного бразильского негра напали на мою палатку, чтобы ограбить. Но первое, что они обнаружили, был алкоголь, который я использовал для препарирования двоякодышащих [пресноводных лопастепёрых рыб], и, вернувшись, я обнаружил их в состоянии опьянения, забрал украденные ими вещи, и поскольку они хотели сражаться, я держал их связанными, пока они не успокоились. Моей ошибкой было то, что я тут же не застрелил негра, потому что спустя несколько дней он захотел отомстить и подослал индейцев нанести мне не слишком дружественный визит. По воле случая в ту ночь меня посетил индеец КЕРИ, который ранее сослужил мне хорошую службу и которому я полностью доверял. Он пришел с другом. Я отправил человека в Пуэрто-Полуи, чтобы позвать на помощь несколько индейцев вождя Rahgi, и мы могли сменять друг друга на вахте. В полночь командир крепости отправил мне на помощь 16 мужчин под предводительством капитана Пералта, но, поскольку это был хороший друг и защитник негров, я попросил их вернуться в крепость. Команда (экипаж) одной проходящей мимо лодки (как Вы знаете, мой лагерь стоял на реке Парагвай) забрал это сообщение в Асунсьон, где мой друг уже считал меня мертвым. И каким образом известие о моей смерти успело долететь до России, а как я могу полагать из телеграммы моего отца, и до Праги, для меня остается непонятным.*

*В этой ситуации более невозможно было рассчитывать на помощь чамакоко в поездке к моротко. Кроме того, я был очень болен и необходимо было проконсультироваться с врачом, и, несмотря на то что у меня было мало надежды вовремя явиться на Конгресс, я предпринял короткую поездку в Буэнос-Айрес. До отъезда я пытался наладить новые связи с индейцами, но безрезультатно. Они видели мою слабость [в связи с болезнью] и становились все более наглыми, и даже украли мою тигровую собаку и двух других собак, поэтому я вынужден был пойти к ним и вернуть моих собак силой. Почти все индейцы были напуганы этим, покинули берег и отступили далеко вглубь.*

*Как я слышал, одна газета в Асунсьоне обвинила меня в том, что я не пошел вглубь, а остался на берегу. Я ответил на это во втором своем докладе и обосновал это моей болезнью и трудностями, которые я претерпел со стороны парагвайского правительства, не позволившего мне взять с собой необходимый резерв пороха и патронов, без которых любое путешествие вглубь [Мату-Гросу] становится невозможным. Я думал везти необходимые патроны контрабандой через Коимбру, но это было очень опасно и, учитывая состояние моего здоровья, бессмысленно. Бразильские власти, напротив, оказали мне помощь, и я отдал свой долг, публично поблагодарив*

их на Конгрессе, но русский посланник в коротком разговоре сказал мне, что было бы желательно, если бы бразильское правительство получило официальное благодарственное письмо.

*В Пуэрто-Муртиньо я повстречался со своим старым другом из путешествия к кадиувео, и вместе мы совершили поездку в Гуаиру. В своей следующей поездке я надеюсь посетить 4 племени, сведений о которых мне не хватает, и тогда останется посетить только моротоко в моем путешествии по долине Ла-Платы. Я оставил там все мои палатки, и 15 июля совершу поездку в Пуэрто-Муртиньо»* (Архив Музея Напрстека: кор. 3, пол. 3, пер. с нем. яз. О. В. Кондаковой).

Более поздние ответные письма Штернберга почти все вплоть до 1912 г. были посвящены вопросам отбора коллекций для МАЭ и финансовым сложностям МАЭ в их приобретении. Так, в одном из писем от 21 марта 1912 г. Штернберг напрямую пишет Фричу о неприятной ситуации, сложившейся вокруг приобретения коллекций:

*«Уважаемый господин Фрич,*

*Я получил Ваше письмо. О конкретной сумме сейчас не может идти речи, поскольку все зависит от того, каким собранием Вы располагаете. После того как я увижу собрание, я могу предложить его нашему Попечительскому совету, и тогда это уже его задача выделить необходимую сумму в случае, если в данный момент мы будем ею располагать. Если Вы планируете прямо из Лондона отправиться в Америку, я смогу приехать в Прагу только после Конгресса. Более я ничего не могу Вам сказать. Вы должны знать, что мы всегда зависим от основателей Попечительского совета.*

*И конечно, Вы вольны продать собрание коллекций, если Вы не можете принять наши предложения. С дружеским приветствием,*

*Ваш Л. Штернберг»* (Архив Музея Напрстека: кор. 12, пол. 1, пер. с нем. яз. О. В. Кондаковой).

Эта переписка невероятно полно отражает всю сложность ситуации вокруг исследований этнографии Южной Америки, проведенных Фричем в начале XX в. С одной стороны, крупнейшие музеи Европы и Америки желали приобрести собрание чешского исследователя. В архиве сохранились многочисленные письма с обсуждениями условий их приобретения от Карла фон Штайнена (одного из организаторов Берлинского этнографического музея, Архив Музея им. Напрстека, аг. 12, пол. 23), Г(еорга) Тилениуса (директора Музея народоведения в Гамбурге, Архив Музея им. Напрстека, кор. 12, пол. 37), доктора Бернгарда Хагена (Государственный музей народоведения во Франкфурте, Архив Музея им. Напрстека, кор. 3, пол. 7), Бруно Адлера (директора учебного музея при Казанском университете, Архив Музея им. Напрстека, Fric 1 / Neuriená korespond). С другой стороны, механизм приобретения коллекций музеями в то время был настолько слабо развит, что большинство переговоров так ничем и не закончилось, в отличие от приобретения предметов МАЭ РАН.

#### ВЫСТАВКА ЭТНОГРАФИЧЕСКИХ КОЛЛЕКЦИЙ А. ФРИЧА НА ВИЛЛЕ БОЖИНКА, 1913 г.

Еще одним ценным источником для изучения коллекций материалов МАЭ стали фотографические изображения материалов, подготовленных для большой выставки, представляющей этнографическое собрание Фрича и открывшейся в 1913 г. на вилле Божинка (Villa Bozinka), построенной чешским исследователем в Праге по адресу: Smíchov, 148 (Рукописный архив Музея им. Напрстека, кор. 3, пол. 70). Это имение Фрича было в дальнейшем разрушено в соответствии с генеральным планом застройки Праги (современный район Смихов, Прага-5). Выставка Фрича в Праге имела важное значение для привлечения внимания европейской общественности к проблеме уничтожения

традиционной индейской культуры в Южной Америке. К этому периоду можно отнести серию фотографий, на которых был запечатлен процесс изготовления манекенов самим Фричем, а также многочисленные комплекты костюмов шаманов чамакоко и других этносов, надетые на манекены в том виде, в каком исследователь увидел их впервые в аутентичной обстановке в Мату-Гросу.

Наиболее ценным для МАЭ можно назвать костюм шамана тумраха (чамакоко) (рис. 4,1). В 2016 г. в отделе этнографии Америки были атрибутированы детали маски, которые хранились в числе предметов с утраченными номерами. Этот предмет был некогда зарегистрирован под № 1379-328 и состоял не менее чем из 13 частей, но долгие годы под этим номером хранилась только диадема из перьев утки. Благодаря фотографическому изображению из Архива Музея Напрстека стало возможным восстановить костюм целиком. Другие детали этого костюма: топор, ножные и наручные браслеты — почти все (кроме рубахи, плетеной из растительного волокна) присутствовали в рамках той же коллекции. В результате изучения архивных материалов появилась возможность полной, достоверной с научной точки зрения реконструкции этого костюма (Архив Музея им. Напрстека, кор. 10, пол. 4). Среди прочих были найдены изображения двух других костюмов шаманов (рис. 4,2), отдельные детали которых задействованы в реконструкции в постоянной экспозиции «Латинская Америка» МАЭ РАН, открытой в 2017 г.

Материалы архива А. В. Фрича можно описывать и изучать бесконечно. В его папках хранятся сотни письменных и визуальных документов. Фрич поддерживал переписку с десятками представителей различных научных школ, в его архиве сохранилась корреспонденция как минимум на восьми языках (чешский, немецкий, испанский, французский, итальянский, русский и т.д.). Эта многочисленная документация может использоваться не только в качестве источников для изучения и атрибуции<sup>1</sup> коллекций А. В. Фрича, но и для масштабного историографического исследования, проливающего свет на научные, музейные и социальные процессы, происходившие в Европе и Латинской Америке в начале XX в.

## СПИСОК ИСТОЧНИКОВ И ЛИТЕРАТУРЫ

*Бородатова А. А.* Альберто Фрич и его американские коллекции // Американские индейцы: новые факты и интерпретации (проблемы индеанистики). М., 1996. С. 284–303.

*Ершова Е. А., Корсун С. А.* Указатель собирателей и дарителей коллекций отдела этнографии народов Америки МАЭ // Аборигены Америки: предметы и представления. СПб., 2005. С. 4–59. (Сборник Музея антропологии и этнографии. Т. L).

*Зиберт Э. В.* Коллекции чешского исследователя А. В. Фрича в собрании МАЭ // Сборник Музея антропологии и этнографии. Т. XX. М.; Л., 1961. С. 125–143.

*Borrero L. A.* Instrucción sobre la tipología de herramientas de piedra al CONICET, enero 1975.

*Fernandez C. J.* La Cueva de Haichól. Arqueología de los pinares cordilleranos del Neuquen // Anales de Arqueología y Etnología. 1988–1990. Vol. I–III, № 43/45.

*Frič F. V.* Indiáni Jižní Ameriky. Praha, 1943.

*Frič F. V.* Indiáni Jižní Ameriky/I. Frič. Praha, 1977.

*Frič F. V.* Sambaqui-Forschungen im Hafen von Antonina (Paraná) // Globus. 1907. Bd. XCI, № 8. S. 117–122.

<sup>1</sup> Подбор иллюстраций, атрибуция предметов и изображений из коллекций МАЭ РАН и Архива Музея им. Напрстека были выполнены Л. М. Дмитренко.

The Handbook of South American Archaeology / H. Silverman, W. Isbel. Washington, 2008.

*Otero J. G., Banegas D., Goye S., Franco N.* Variabilidad morfológica de puntas de proyectil en la costa centro-septentrional de Patagonia Argentina: primeros estudios y primeras preguntas // VIII Congreso de Historia Social y Política de la Patagónia argentino — chilena. Las fuentes en la construcción de una historia patagónica. Rawson, Secretaría de Cultura de la Provincia del Chubut, 2011. P. 110–118.

*Otero J. G., Banegas D., Goye S., Franco N.* Variabilidad morfológica de puntas de proyectil en la costa centro septentrional de Patagonia Argentina: primeros estudios y primeras preguntas // Late Cenozoic of Península Valdés, Patagonia, Argentina. Cham, Science, 2017. P. 233–263.

*Prates L.* Arqueología de la cuenca media del río Negro (provincia de Río Negro). Una primera aproximación // Intersecciones en Antropología. Buenos-Aires, Sociedad Argentina de Antropología. 2004. № 5. P. 55–69.

*Prates L.* Los indígenas del Río Negro. Un enfoque arqueológico. Buenos Aires, 2008.

*Willey G. R.* An Introduction to American Archaeology. New Jersey, 1971. Vol. 2.

## **NÁPRSTEK MUSEUM MANUSCRIPT ARCHIVE MATERIALS (PRAGUE, CZECH REPUBLIC) AS THE SOURCE OF ALBERT VOJTECH FRIČ MAE COLLECTIONS' STUDDING AND ATTRIBUTION**

**A B S T R A C T.** MAE RAS collections by the Czech scholar and traveler Albert Vojtech Frič present more than 2000 of archaeological and ethnographic objects, as well as pictures. A number of collections need not only scrupulous research, description and classification, but also the involvement of numerous sources stored in the Náprstek Museum of Asian, African and American Cultures Archive (Prague, Czech Republic). The study of the Argentinian Rio Negro stone tools collection composed by Frič in 1908 began two years ago, and needed thorough documentation analysis for its professional academic attribution. The problem was in its extremely vast geographical localization, which presented difficulties for a proper study of the collection with such a significant number of objects (286 items). In this situation I used typological and archive materials from Prague and study methods which could constrict the geographical and chronological frames. The involvement of new archive materials provided new sources of information, which are important not only for the archeological collections of MAE, but also for the ethnographic ones which appear to be no less valuable.

**KEYWORDS:** A.V. Frič, L. Sternberg, MAE RAS collections, Argentina archaeology, ethnography, South America in the early twentieth century

**LIUBOV M. DMITRENKO** — Junior Researcher, Peter the Great Museum of Anthropology and Ethnography (Kunstkamera) of the Russian Academy of Sciences (Russia, Saint Petersburg)  
E-mail: jakovlevaljuba@mail.ru

**OLGA V. KONDAKOVA** — Junior Researcher, Peter the Great Museum of Anthropology and Ethnography (Kunstkamera) of the Russian Academy of Sciences (Russia, Saint Petersburg)  
E-mail: sokolovaolga09@gmail.com