

Г. П. Ведмидь

**ОХРАННОЕ ЗОНИРОВАНИЕ
ИСТОРИЧЕСКИХ ТЕРРИТОРИЙ ХМАО-ЮГРЫ:
ОПЫТ ПЛАНИРОВОЧНОЙ РЕГЛАМЕНТАЦИИ
НЕФТЕГАЗОВЫХ МЕСТОРОЖДЕНИЙ**

АННОТАЦИЯ. Публикация затрагивает тему обско-угорского культурного наследия на Севере Западной Сибири. В качестве наиболее актуального рассматривается вопрос сохранения исторических объектов в условиях диктата индустрии, связанной с добычей углеводородного сырья, разрастания урбанизированных территорий и формирования обширной техногенно-пространственной среды, противоречащей устоявшимся таежным традициям. Факторы, несущие непосредственную угрозу древностям и неуклонно сокращающие жизненное пространство коренного малочисленного населения, имеют невосполнимый характер. В качестве выхода из кризисного состояния предлагается методика проектирования зон охраны исторических территорий, в частности сакральных мест аборигенов обского Севера.

КЛЮЧЕВЫЕ СЛОВА: Ханты-Мансийский автономный округ — Югра, таежное Приобье, Среднеобская низменность, культурное наследие, исторические территории, археологические памятники, этнокультурные объекты, святилища, проекты зон охраны, достопримечательные места, нефтепромыслы, Барсова Гора

УДК 719

DOI 10.31250/2618-8619-2020-3(9)-104-114

ВЕДМИДЬ ГРИГОРИЙ ПАВЛОВИЧ — главный архитектор, Муниципальное автономное учреждение Сургутского района «Историко-культурный научно-производственный центр «Барсова Гора» (МАУ СР «ИКНПЦ «Барсова Гора») (Россия, Сургут)
E-mail: v-g-p-56@yandex.ru

Проектно-планировочный подход к сохранению исторических территорий осуществляется в Ханты-Мансийском автономном округе — Югре в течение последних двадцати лет. За истекший период автору удалось обследовать и запроектировать свыше десятка территорий, обладающих историко-культурным и природным наследием.

Совокупность древностей прошедших эпох сформировала антропогенные единицы ландшафта — исторические территории, культурная ценность которых сегодня как никогда требует пристального внимания. Создание оптимальных условий для их сохранения особо актуальным стало именно в современной ситуации, в эпоху интенсивной разработки земных недр, направленной на добычу углеводородного сырья.

К числу особо значимых ландшафтных образований, наглядно отражающих заявленную проблематику — сохранение культурных ценностей, можно отнести такие уникальные территории, как урочища Барсова Гора, Шаман-Гора, археологический комплекс Ермаково, святилище Йимынг (Шик) ёхом. С опытом изыскательских работ, выполненных в пределах обозначенных урочищ, нам предстоит кратко ознакомиться. Они анализируются с точки зрения проектно-планировочного подхода к охранному зонированию культурного и природного наследия, актуального с позиций учета региональных особенностей Северо-Западной Сибири. Сегодня это край разительных контрастов, где безбрежные «нетронутые» таежные пространства лесных суходольных ландшафтов и болотно-озерных угодий получили интенсивное промышленное освоение. Это транзитная территория, в пределах которой извлеченное углеводородное сырье — нефть и газ — посредством наземных и подземных трубопроводных магистралей передается на дальние расстояния, удовлетворяя все возрастающие потребности Запада и Востока. Однако постоянно увеличивающийся спрос на энергоресурсы, расширение территорий добывающей инфраструктуры сопровождаются многочисленными конфликтными ситуациями. Их можно наблюдать на самых различных уровнях и в различных сферах: экономической, энергетической, экологической, хозяйственной, технологической, климатической, межэтнической, культурологической. Но из множества возникающих проблем выделим главную для нас — сохранение природного и культурного наследия, обеспечение средствами планировки оптимальной среды обитания коренных этносов, оказавшихся в непосредственном окружении техногенной инфраструктуры. На повестке дня особо остро стоит одна из основных задач — существенно снизить социальный градус напряженности, постоянно возникающей между коренным населением и нефтепромыслами хозяйствующих субъектов (Песикова 2014).

Теоретический аспект проблемы сохранности исторических территорий лежит в плоскости раскрытия соотношений между такими основополагающими понятиями, как «человек и природа», «техника и ландшафт», «культура и цивилизация». В них кроются тесные контакты, симптомы которых наблюдаются в различных социокультурных явлениях, например в активном формировании техногенной среды, своим присутствием нарушившей традиционные устои региональной культуры.

Для того чтобы найти баланс во взаимоотношении урбанизированных ландшафтов с археологическим и этнокультурным историческим наследием, требуется целенаправленный поиск способов, регламентирующих гармонизацию отношений между традиционной культурой и «цивилизацией». Один из путей решения конфликтных ситуаций, как показывает опыт проектных работ, — это охранное зонирование, а именно составление проектов зон охраны культурного и природного наследия, некоторые из вариантов планировочных решений которых мы приведем ниже.

Прежде всего рассмотрим один из весьма показательных примеров исторической территории, содержащей археологическое, этнокультурное и природное наследие, окруженное не только промышленной нефтегазовой инфраструктурой, но и дополненное близостью городской урбанизации. Речь идет о совокупности антропогенных факторов, крайне негативно сказавшихся на сохранности известного достопримечательного места Барсова Гора (рис. 1). Оно показательно с позиций многих параметров — и по концентрации объектов археологии, и по количеству уничтоженных памятников. Сложившаяся техногенная ситуация в значительной степени дополнена интенсивной рекреационной нагрузкой, воздействующей на территорию со стороны близ расположенной

городской инфраструктуры, куда входят г. Сургут, пгт. Барсово, Белый Яр, Солнечный, включая наличие многочисленных дачных участков.

Наглядным подтверждением может служить градостроительный анализ данной исторической территории, выполненный в 2007 г. в рамках разработки Проекта зон охраны объектов культурного и природного наследия на территории урочища Барсова Гора. Проект был составлен на этапе предварительного обоснования охранных мероприятий, связанных с приданием объекту культурного наследия статуса достопримечательного места. Памятник расположен в 7 км к западу от г. Сургута между 73°05' и 73° 14' в.д., 61° 15' и 61°18' с.ш., представляя собой вытянутую вдоль поймы Оби возвышенность с двумя примыкающими террасами общей площадью 15,5 кв. км и протяженностью с северо-запада на юго-восток 7 км. Ландшафтная целостность Барсовой Горы как природного объекта обусловлена не только ее геологическим происхождением, но и территориальной обособленностью — урочище четко выделяется в своих границах, проходящих в большей части по водным преградам. Его естественные рубежи образуют пойма Оби, Болото Поганое, а также вытекающие из него реки Калинка и Барцевка.

Планируемый участок местности обладает, помимо историко-археологической, этнокультурной ценностью, поскольку в пределах урочища Барсова Гора расположено святилище *Лук Эвт Ики* (Глухариная Святая гора) (рис. 1д). Оно выявлено в ходе исследований 2006 г. и является особо почитаемым местом среди коренного населения с древности по настоящее время. Святилище органично вписывается в общую мировоззренческую картину мира обских угров, являясь ее идейно-смысловым фрагментом и обладая высоким сакральным статусом.

Если в 1970-х годах, с началом интенсивного освоения обширных территорий Сургутского Приобья, ритуальные действия на Барсовой Горе временно прекратились (Древний город... 1994), то наблюдения автора в 2006–2010 гг. засвидетельствовали, что ритуальные действия аборигенов локализовались в березовой роще и стали носить периодический характер. Подтверждением этому послужило увеличивающееся с каждым годом число прикладов в виде тканей разных цветов и размеров, прикрепленных к стволам деревьев. С определенной степенью достоверности можно утверждать, что в центральной части Барсовой Горы возобновилась святилищная площадка как сакральное место, где проведение обрядов стало носить регулярный характер.

Аналогичные акты возрождения ритуалов на некогда оставленных святилищах в наше время не единичны, поскольку территорий, не тронутых «цивилизацией», в Сургутском регионе практически не осталось. К числу известных объектов, где возобновлены ритуалы поклонений, относятся святилище *Кор воч Эвт*, расположенное на площадке городища «Святое» в верхнем течении р. Вачингурийягун, а также святилище *Эвт-Ики* (в просторечии Шаман-Гора), сосредоточенное в правобережье среднего течения р. Тром Аган вблизи бывшей д. Ермаково.

Не будет исключением из этого ряда и «возвращение» святилища *Лук Эвт ики* в лоно Барсовой Горы. Здесь на площади около 6 кв. км сосредоточено огромное количество объектов археологии — тысячи руинированных остатков жилых построек, многих городищ (рис. 1б, в), могильников, святилищ, кладов и т. д. В совокупности они составляют единый комплекс археологических древностей, объем и концентрация которых в других регионах страны в настоящее время нам неизвестны.

Поражает и такой феномен, как продолжительность обитания человека на этой территории — от неолита до современности. При этом часть западносибирских археологических культур была выделена на памятниках и материалах именно Барсовой Горы. Соответственно их названия восходят к местной топонимике: барсовская культура и барсовская группа керамики (средний неолит — ранний бронзовый век), калиннинская культура (ранний железный век), сургутский вариант кулайской историко-культурной общности (ранний железный век) (Чемякин 2008). Можно сказать, что сравнительно небольшой участок территории — урочище Барсова Гора — является своеобразной моделью, на примере которой запечатлен длительный процесс освоения человеком Западно-Сибирского региона.

Если научный потенциал, а также историко-культурная значимость Барсовой Горы широко известны (Шатунов 1999), то совсем иначе обстоит дело с планированием современной хозяйственной деятельности на этой территории и напрямую связанными с ней проблемами сохранения культурного наследия.

Опыт проектно-планировочного подхода к сохранению обширных исторических территорий апробирован автором на примере ряда региональных объектов (Ведмидь 2017). Однако на одном из них, археологическом микрорайоне Барсова Гора, все же целесообразно остановиться подробнее. Помимо констатации основных факторов, отрицательно воздействующих на данную территорию, в составе комплексной оценки градостроительной инфраструктуры были отражены ретроспективный анализ хозяйственного освоения территории, функционально-планировочное зонирование участка местности и его современное использование, а также дан анализ имеющейся проектной документации, в которой намечены пути дальнейшего освоения территории на отдельных ее участках.

Исходное состояние планируемого участка территории (рис. 2а) было восстановлено благодаря аэрофотосъемке 50-летней давности, позволившей отобразить ситуацию местности до начала активного воздействия человека на природу. После графически восстановленной первоначальной ситуации местности стало возможным составление плана организации охранных зон по исходному состоянию территории, выступившее одним из этапов ретроспективного анализа. Благодаря этому была реализована попытка обоснования охранных зон по исходному состоянию местности, т. е. до начала ее нефтепромыслового освоения. Главная задача заключалась в том, чтобы дать изначальную оценку планируемой территории, раскрыть ее уникальность, наметив, таким образом, оптимальный, по сравнению с нынешним днем «идеальный», характер ее использования.

Как уже отмечалось, проектное предложение было составлено с учетом оценки ряда факторов, каждый из которых является уникальным на данной исторической территории. Их показатели определяются по огромной концентрации археологических объектов, высокому культовому статусу местности среди региональных святилищ хантов, геоморфологическому строению (возвышенность образована ледниковыми отложениями), почвенно-растительному покрову, эстетическим качествам окружающей природно-ландшафтной среды. С учетом всех перечисленных параметров рассматриваемый участок местности следовало бы отнести к разряду памятников культуры и природы, послужившему основанием для выделения зон его охраны.

Реализация проектного предложения по исходной ситуации смогла бы обеспечить, с нашей точки зрения, наиболее оптимальное сохранение Барсовой Горы, прежде всего как локальной экосистемы, представляющей собой целостную природно-географическую единицу (Тюрин, Кукуричкин 2012). Однако последующее использование территории, как показал анализ, представляет собой историю неуклонного разрушения уникального в своем роде природно-культурного объекта, которым является урочище Барсова Гора. Об этом свидетельствуют картматериалы 1960-х — начала 1970-х годов, согласно которым было отмечено дальнейшее активное хозяйственное освоение для нужд нефтегазовой инфраструктуры.

На составленной карте освоения территории по ситуации начала 1980-х годов (рис. 2б) видно, что дальнейшая деградация территории вплотную связана с обустройством инфраструктуры Западно-Сургутского месторождения нефти. В этот период значительно расширились участки насыпей под кустовые площадки, автодороги, площадки техобслуживания, существенно приумножилась селитебная территория.

Карта современного состояния территории (на период 2007 г.) (рис. 2в), составленная по аэрофотосъемке за 2005 г. и данным наземного полевого обследования, отобразила наглядную картину местности, которая разительно отличается не только от ее исходных характеристик, но и по сравнению с началом 1980-х годов. Облик поверхности Барсовой Горы и прилегающих к ней окрестностей оказался в итоге удручающим. Причиной тому стали возведение объектов инфраструктуры Западно-Сургутского месторождения, рост протяженности автомобильных и железнодорожных путей сообщения, застройка населенных пунктов, низкий уровень культуры

производства и агрессивное отношение человека к природно-ландшафтной среде, нарушение гидрорежима территории в процессе строительства, загрязнение поверхности земли нефтепродуктами, административно-волевой фактор, характеризующийся узковедомственными приоритетами в отношении к использованию особо ценных участков земли, изменение природного ландшафта на техногенный, необоснованность отдельных землеотводов для землепользователей, несанкционированное использование хозяйствующими субъектами территории, захламливание местности строительным и бытовым мусором, интенсивное воздействие нерегулируемой рекреации, раскопки «черных» археологов, браконьерская вырубка леса, познавательного-исследовательского фактор, интенсивное вытаптывание поверхности и сбор редких видов растений.

Изменение природного ландшафта на техногенный обусловлено ходом нефтепромышленного освоения, которое ведется здесь в течение последнего полувеккового периода. Он характеризуется тем, что некогда преобладающее естественное окружение интенсивно трансформируется в техногенный ландшафт. Его основными факторами являются промышленная и городская инфраструктуры.

Составление плана функционального зонирования территории было проведено на основе анализа существующих картматериалов и аэрофотоснимков, а также путем обработки результатов натурных исследований, позволивших отобразить ситуацию хозяйственного использования планируемой территории сегодня. Здесь в итоге сформировались селитебные территории, промышленные и коммунально-складские зоны, участки сухоройных карьеров добычи песка, спортивно-оздоровительная зона и зона отдыха, зона крестьянских хозяйств, фрагменты зеленой зоны охраняемого природного ландшафта, включающего лесные и пойменные массивы. В силу имеющихся на данном участке путей сообщения федерального значения в отдельную позицию вынесена и транспортная инфраструктура.

Градостроительная ситуация в итоге сложилась таким образом, что урочище Барсова Гора в границах проектируемых зон охраны почти по всему периметру окружено площадными промзонами (рис. 1г). Проведенный анализ функциональной организации территории дает основание утверждать, что общий замысел планировочной структуры изначально отсутствовал. Не учтен комплексный подход функциональной организации территории, согласно которому должно было осуществляться ее рациональное освоение. При этом не принят во внимание основополагающий фактор — охранный. Технологически-производственный принцип, положенный в основу использования территории, доминирует и в наши дни. Он подчинил, а если быть более точным — проигнорировал, все остальные факторы, что практически и обусловило монопрофильный характер использования уникальной местности, ориентированный только на добычу углеводородного сырья.

Анализ существующей проектной документации стал заключительным этапом градостроительной оценки планируемой территории (Концепция развития... 2001). Его необходимость состояла в попытке спрогнозировать те изменения, которые могли бы последовать по итогам реализации тех или иных проектных разработок.

Итоги анализа проектной документации в очередной раз подтвердили факт профессиональной некомпетентности проектных организаций в вопросах сохранения исторических территорий, содержащих археологические древности и места этносакаральной значимости. Они воспринимаются в основном как элементы ландшафта, а не в качестве объектов, обладающих культурно-исторической ценностью, требующих специфических планировочных подходов, направленных на их сохранность.

Невзирая на все потери, понесенные за годы интенсивного нефтепромышленного освоения, территория археологического микрорайона Барсова Гора не утратила своей ценности по сей день. Поэтому сохранение ее для грядущих поколений составило главную цель архитектурно-планировочного решения, первоочередная задача которого состояла в обосновании оптимальных границ охранных зон с указанием режима их дальнейшего содержания.

Заключительным этапом охранных зонирования стала разработка в 2012 г. Проекта обоснования границ достопримечательного места Барсова Гора с приданием ему статуса объекта культурного наследия регионального (окружного) значения. Планировочный принцип, который положен

в основу проектного решения, был обусловлен сохранением территориальной целостности ландшафтно-географической единицы «урочище», имеющей свои очертания на местности и требующей сохранения в качестве экологически полноценного образования. Невзирая на то что техногенная нагрузка на территорию была преобладающей, во многом нарушившей ее географическую обособленность фрагментированной промышленной инфраструктурой, авторы сочли необходимым руководствоваться ландшафтным подходом к сохранению столь значимой исторической территории.

В итоге согласно разработанному проекту архитектурно-планировочное решение границ достопримечательного места Барсова Гора охватило территорию по 60 характерным точкам (рис. 1а). Общий контур ее на востоке обозначен р. Барцевкой, на западе — р. Калинкой, на севере — болотом Поганым, а на юге — юго-западе проходит по коренной правобережной террасе, примыкающей к пойме Оби. Границы на всем протяжении максимально совмещены с планировочными и природными рубежами: берегами рек и проток, оврагами, границей лесонасаждений, коридорами инженерных коммуникаций и автодорог. Общий периметр границы объекта культурного наследия достопримечательного места Барсова Гора составляет 20,886 км и охватывает территорию общей площадью 1627,996 га. В ее пределах был выделен следующий ряд функциональных зон: зона А1 — заповедная; зона Б1 — ландшафтная; зона В1 — селитебная; зона В2 — селитебная; зона Г1 — промышленная; зона Г2 — промышленная; зона Г3 — промышленная.

Вопросы разработки и совершенствования методики охранного зонирования на обширных исторических территориях в условиях таежного лесного, болотно-озерного, суходольного и техногенного ландшафтов были апробированы автором не только на примере широко известного урочища Барсова Гора, но и на ряде сравнительно меньших по размерам, но не менее значимых объектов.

Показателен с этих позиций суходольный участок местности, занимаемый археологическим комплексом Ермаково (рис. 3). Это объект, на примере которого можно наблюдать сочетание археологического и этнографического культурных ландшафтов, находящихся в окружении природной среды. Он расположен на одном из возвышенных участков правобережья Тром Агана вблизи бывшей д. Ермаково (юрт Ермаковых) в 70 км к северо-востоку от г. Сургута. Не считая лесоразработок, проведенных здесь в 1980-х годах, историческая территория свободна от хозяйственно освоенной застройки. Добыча углеводородов сосредоточена на дальних подступах рассматриваемой местности. Она находится в пределах северо-восточной части Федоровского лицензионного участка, разрабатываемого НГДУ¹ «Федоровскнефть» ОАО «Сургутнефтегаз». Такая ситуация способствовала «чистоте» планировочного решения, согласно которому охранная территория была решена единым целостно-ландшафтным образованием, лишенным техногенного присутствия.

Исследования территории археологического комплекса, включая прилегающую местность урочища Шаман-Горы, проведены в две стадии. Первая из них — археологические изыскания — была выполнена в 2003 г., вторая — комплексные этнографические, экологические и частично археологические, уточняющие состояния памятников, — в 2015 г. Последняя преследовала цель обоснования границ территории комплекса историко-культурных объектов в качестве достопримечательного места *Эвэт-Ики* (Шаман-Гора).

Исследуемая местность имеет в плане подтреугольную форму (рис. 4) протяженностью 1,5 км с севера на юг. Вершина треугольника на севере упирается в устье р. Эгутьягун — правого притока Тром Агана, а западная и восточная стороны ограничены урезом воды этих водотоков, составляющих естественный рубеж. Для южной оконечности участка также характерна четко выраженная граница протяженностью 1,7 км. Она совпадает с тыльным краем обширной бело-мошной гривы, обращенным к внутреннему болоту. На этой гриве, называемой Ермаковский Холм (рис. 3б), расположен основной массив археологических объектов. Внутри очерченной территории почти по центру, тяготея к Тром Агану, находится возвышенность, которая почитается коренным

¹ НГДУ — нефтегазодобывающее управление.

населением как священное место *Эвэт* (Святая Гора), известное как Шаман-Гора (рис. 4а), где, в свою очередь, выявлены два древних объекта — городище (Морозов 1992) и селище.

В общей совокупности Ермаковский комплекс насчитывает свыше 100 памятников археологии. Наиболее ранние датируются эпохой бронзы. Подавляющее большинство объектов, восемь из которых изучено раскопками, относится к эпохе железа. К сожалению, в обобщающих работах мало уделено внимания топографии памятников и особенностям их ландшафтного окружения. Восполнение этого пробела стало одной из задач изыскательских работ, выполненных в 2003 г.

Рассматриваемый природный объект, находящийся в окружении естественного ландшафта, отражает как минимум два этапа освоения местности: первоначально территория сложилась как средоточие археологических объектов — Ермаковский комплекс, в окрестностях которого со временем, а вероятнее всего, параллельно, возникло особо почитаемое место — святилище *Эвэт-Ики*.

Интенсивное расширение нефтегазовой инфраструктуры Федоровского месторождения в перспективе должно кардинально изменить господствующий в этих краях природный ландшафт на техногенный. С целью предотвращения дальнейших трансформаций были продолжены изыскания в 2015 г., существенно дополненные этнографическими и эколого-ландшафтными исследованиями. Они завершились составлением Проекта достопримечательного места *Эвэт-Ики* (Шаман-Гора) — участка местности среднего течения Тром Агана на месте его слияния с р. Эгутъягун, относящийся к территории традиционного природопользования № 3 сельского округа Ульт-Ягун Сургутского района.

Планируемый участок культурного ландшафта — это природный комплекс, представляющий собой сочетание трех компонентов: урочище Шаман-Гора — холм каплевидной формы площадью 6 га, возвышающийся над уровнем долины на 8–22 м; урочище Ермаковский Холм площадью 45 га с превышением высот 2–18 м и сектор долины Тром Агана, окружающей эти возвышенности по всему периметру. С северо-запада пределы исследуемой территории ограничены р. Эгутъягун, с востока — северо-востока — руслом Тром Агана, а с юга — юго-запада, как ранее отмечалось, болотным массивом. Обеспечение сохранности памятников культурного наследия в их естественной природной и исторической среде, придание территории, обладающей признаками объекта культурного наследия, статуса достопримечательного места регионального (окружного) значения составили главную цель работы.

Культовый комплекс *Эвэт-Ики* (Шаман-Гора) представлен сочетанием трех объектов — ритуальная площадка *Эвэт* (Святая Гора) (рис. 4а, б), ритуальная площадка *Пыхты Ики лов* («Черного Мужчины обрыв берега») и ритуальная площадка *Яун Ики Кот Мых* («Юганского Хозяина Дом») (Рудь 2014). Каждый из них территориально обособлен и является местом поклонения божествам высшего пантеона восточных хантов — *Торуму*, *Эвэт Ики*, *Мых Ими*, *Кон Ики*, *Най Ими* и др. Святилища почитаются несколькими этнотерриториальными группами: тромьеганскими, пимскими, аганскими и ляминскими хантами, связанными между собой близостью проживания и брачными отношениями. На обозначенных площадках культового комплекса *Эвэт-Ики* (Шаман-Гора) паломники проводят как индивидуальные, так и коллективные обрядово-ритуальные действия.

Этнографические исследования были дополнены устной информацией, связанной с этой территорией, а также описанием обрядовых действий и фотофиксацией объектов религиозной атрибутики, расположенных как на главном святилище Шаман-Гора, так и в ее окрестностях. В частности, удалось выяснить определенные сведения о сакральном статусе самой Шаман-Горы и ее роли в ряду известных региональных святилищ. Из информации, полученной от Марфы Иосифовны Мултановой (дев. Кечимова, д. Русскинская), следует, что полное название Шаман-Горы — «место, куда ступала нога Бога». Его другая нога располагалась на священном острове оз. Нумто. Что же касается сакрального статуса *Лук Эвэт* (Глухариная Святая Гора, известная среди русскоязычного населения как Барсова Гора), то он значительно выше Шаман-Горы, поскольку «там жили Боги».

В свое время функции святилища *Лук Эвэт*, ранее располагавшегося на Барсовой Горе, были «переданы» Шаман-Горе. Сюда же перевели изваяние образа *Эвэт Ики* (Святой Горы Мужчина). Позднее, в 1930-е годы, во время коллективизации и строительства д. Тром Аган (бывшей д. Ермаково), божество *Эвэт Ики* было заново переведено вглубь тайги на другое святилище — *Охыр Кол* (Высокая Ель). В 1980-е годы из-за расширения нефтепромыслов *Эвэт Ики* был перевезен еще дальше, в верховья Тром Агана, и находился на территории группы Тянских месторождений нефти. В 1990-х годах это святое место было вновь перенесено вверх по течению Тром Агана, ближе к *Яун Той Кот Мых* (Вершина Реки Святая Земля). А в конце XX в. *Эвэт Ики* опять вернули в район Шаман-Горы. В связи с легкодоступностью этого участка поместить образ *Эвэт Ики* на свое изначальное место (Барсову Гору) было нецелесообразным. Невзирая на отсутствие изваяний божества, обрядовые действия на Шаман-Горе продолжают совершаться и сегодня.

Мы лишь кратко обозначили траекторию путей «миграции» божеств, сопряженной с перемещением мест расположения их святилищ в течение более полувекового периода. В этих действиях, пожалуй, отражена реакция местного населения на постоянно расширяющуюся нефтегазовую инфраструктуру и ее отчужденность, а порой, агрессивность по отношению к этнокультурному присутствию. Проблема в том, что техногенный ландшафт неуклонно влечет за собой сужение природной среды, вытесняя за ее пределы сакральные участки, где исконного «обитали» местные божества. При этом территорий для их местонахождения становится все меньше и меньше. Сложившаяся тенденция перемещений («миграции») локальных божеств возымела свой предел, который особенно остро обозначился в наше время. Эту проблему можно рассматривать и гораздо шире. Она связана с поиском оптимальных путей сосуществования техногенной цивилизации и традиционной культуры, дополненной вопросами природосбережения и экологии. Нам представляется, что разрешение проблемных ситуаций напрямую связано с наметившейся практикой охранного зонирования историко-культурных территорий, которая нуждается в совершенствовании методики проектирования.

В процессе обработки исходного (полевого) материала такую методику использовали при составлении архитектурно-планировочного решения проекта обоснования территории достопримечательного места *Эвэт Ики* (Шаман-Гора), завершено в 2015 г. Общая площадь достопримечательного места (рис. 4в), согласно проектному решению, составляет 209,8 га, периметр его границы имеет протяженность 5727 м, а площадь занимаемой территории — 152,7 га. Периметр границы временной зоны охраны — 6253,64 м, зона охватывает территорию площадью 57,1 га.

Существенным дополнением к режиму содержания территории является то, что достопримечательное место, помимо археологического наследия, включает функционирующий культовый комплекс коренных малочисленных народов Севера, где проводимые обрядовые действия носят закрытый сакральный характер. Народная традиция, как правило, исключает не только нахождение наблюдателей во время ритуалов, но и посещение посторонними лицами пределов святилища в любой период времени. Ввиду обозначенной специфики данная территория не может рассматриваться в качестве туристического ресурса.

Хотелось бы надеяться, что ситуация сохранения археологического комплекса Ермаково в купе с этносакральным местом *Эвэт Ики* (Шаман-Гора) сложилась удачно. Ведь благодаря ограничительным мерам проектного решения эта территория лишена очередного этапа освоения — так называемого хозяйственного нефтепромыслового использования, преобразующего исходное состояние ландшафта порой до неузнаваемости. Подобная перспектива для данной местности, хотелось бы надеяться, исключена.

Проблему почти аналогичного характера пришлось решать и на другом участке, где соседство этносакральной территории, находящейся в окружении естественной природной среды, дополнено ситуацией, при которой инфраструктура Северо-Лабатьюганского месторождения неуклонно наступала. Формируя техногенный ландшафт, она приближалась с восточной стороны и грозила со временем поглотить естественное окружение, не оставляя надежды на сохранность этносакрального объекта — святилища *Йимынг (Шикь) ёхом* (рис. 5). Оно расположено в северо-западной части

Сургутского района. С запада участок ограничен р. Лямин-3 (Мевтынглеменг), с востока — промышленной автодорогой, ведущей с юга на север к ДНС-2² Северо-Лабатьюганского месторождения, на севере — р. Кемчаяха (Тытэмотыяха). На юге граница охраняемой местности ориентируется в широтном направлении и проходит в 2,5 км к югу от р. Пяштаяха. Ближайший населенный пункт — пос. Нижнесортымский находится в 45 км к востоку, а районный центр — г. Сургут — в 180 км к юго-востоку от планируемой территории охранных зон. Исследуемый участок охватывает центральную площадь Северо-Лабатьюганского и юго-восточную — Овчихлорского лицензионных участков, разрабатываемых ОАО «Сургутнефтегаз».

Кроме археологических и культовых этносакаральных объектов (рис. 5 в, д), в проекте планировки зон охраны были учтены также те участки местности, в пределах которых проживает коренное население, ведущее традиционный образ жизни. В этой связи сохранение благоприятной среды обитания, включающей места поселений, лесные пастбищные оленеводческие угодья, составило один из компонентов в структуре ландшафтно-функциональной организации пространства.

В качестве руководящих критериев оценки состояния планируемой территории был избран ряд факторов: природно-ландшафтный, этнокультурный (историко-культурный, этносакаральный) и техногенный.

Если зона охраны объекта культурного наследия *святилища Йимынг (Шикъ) ёхом* представлена целостной ландшафтной единицей, а именно суходольным участком, где расположен священный бор, то зону охраняемого природного ландшафта образуют три планировочных компонента (рис. 5б) — возвышенные среди болот и озер участки ландшафта местности. Будучи наиболее пригодными для оленьих пастбищ, обустройства жилищ и хозяйственных построек (рис. 5г), а также являясь удобными в передвижении во время сезонных кочевков, они особо ценятся местным населением. В этой связи проектом для них отведена функциональная роль, суть которой заключается в том, чтобы, максимально снизив техногенное присутствие, обеспечить сохранность среды обитания коренного населения.

Второй планировочный компонент образован почитаемыми среди местных жителей водными объектами — оз. Вон-Сортынглор и Вулынельюмлор, а также суходольными участками — урочищем Пяштаяха. Оно располагается на юго-западной оконечности планируемой территории, включая урочище Сортынглорёхом к западу от оз. Вон-Сортынглор.

В проекте также выделены зоны регулирования застройки и хозяйственной деятельности, в пределах которых запланировано размещение промышленных объектов, относящихся к инфраструктуре Овчихлорского и Северо-Лабатьюганского лицензионных участков. Главное требование, которое предъявлено к схеме расположения объектов нефтепромысла, состояло в том, чтобы в границах зоны охраны памятников и зоны охраняемого природного ландшафта полностью исключалось размещение кустовых площадок с ведущими к ним инженерными коммуникациями, а перспектива строительного-монтажных работ, планируемых на объектах нефтепромысла, должна располагаться вблизи прилегающих участков болотно-озерного ландшафта (рис. 5з).

В итоге архитектурно-планировочная структура проекта (рис. 5ж) включала три зоны: *охраны памятников, охраняемого природного ландшафта*, а также *регулирования застройки и хозяйственной деятельности*. Внешний контур охранных зон максимально приурочен как к существующим промышленным рубежам, в частности автодорогам, так и к выраженным на местности природным объектам, в первую очередь рекам. Общий контур охранной зоны установлен по 31 поворотной точке, охватывая территорию, вытянутую по линии юго-запад — северо-восток.

Общая площадь зон охраны составляет 78,952 кв. км, территория *зоны охраны* объекта культурного наследия *святилища Йимынг (Шикъ) ёхом* достигает 6,872 кв. км, а площадь зон охраняемого природного ландшафта — 46,16 кв. км. В проекте планировки был изложен режим использования земель, а также детально прописан их градостроительный регламент.

² ДНС — донажимная насосная станция.

Подводя итоги проведенных изыскательских работ, можно констатировать, что “Проект зон охраны территории святилища ханты Йимынг (Шикъ) ёхом в Сургутском районе Ханты-Мансийского автономного округа — Югры” (Ведмидь и др. 2010) показателен с различных сторон.

Во-первых, проектное решение было составлено для относительно свободного от промышленной застройки участка местности, что предоставило возможность уже в начальной стадии избежать возможных противоречий как социального, историко-культурного, так и природоохранного характера.

Во-вторых, обеспечены условия сохранения объекта культурного наследия *святилища Йимынг (Шикъ) ёхом* как целостной ландшафтной единицы, лишенной в перспективе промышленного освоения, с установленным режимом содержания земель и градостроительным регламентом.

В-третьих, обеспечена сохранность среды обитания коренных жителей путем выделения мест для их проживания, включая особо ценные в хозяйственном отношении участки местности — олени пастбища, рыбные, охотничьи и резервные угодья, дополнительно выполняющие в инфраструктуре месторождения санитарно-защитную функцию.

В-четвертых, на лицензионных участках был согласован ряд производственных объектов нефтепромысла (численностью около 15 кустовых площадок), которые планируются к размещению на прилегающей территории, т. е. в зоне регулирования застройки и хозяйственной деятельности. Подобный факт актуален и важен, поскольку для НГДУ «Нижнесортымнефть» предоставлена возможность целенаправленно и беспрепятственно производить дальнейшее обустройство месторождений, заведомо исключая конфликтные ситуации.

В-пятых, проектом планировки зон охраны обеспечена последовательная взаимосвязь основных планировочных компонентов — начиная от урочища к северу от р. Тосамыяха, следуя далее к урочищу Шикъёхом и завершаясь участком междуречья рек Лямин-3 и Пяштаяха. Они в совокупности образуют единый этнокультурный комплекс, где исключена любая природообразующая деятельность.

Хотелось бы утверждать, что по итогам разработанного проекта планировки зон охраны было достигнуто взаимоприемлемое решение, удовлетворяющее требованиям как коренного населения, так и хозяйствующего субъекта ОАО «Сургутнефтегаз». Соблюдение установленного проектом градостроительного регламента сможет обеспечить на данном участке как сосуществование традиционной системы ведения хозяйства, так и условия эксплуатации земных недр, связанных с добычей углеводородного сырья.

Мы рассмотрели лишь три проектно-планировочных решения. Каждое из них по-своему показательно, поскольку иллюстрирует возможности охранного зонирования исторических территорий. Главный вывод заключается в том, что конфликтные ситуации, часто возникающие между коренным населением и хозяйствующими субъектами, добывающими углеводородное сырье, вполне решаемы. Единственное условие, которое необходимо соблюдать, состоит в необходимости одновременной разработки и проекта обустройства нефтепромыслов, и проекта зон охраны историко-культурного наследия с учетом мест проживания жителей, ведущих традиционное природопользование. Пожалуй, в этом и кроется региональная проектно-планировочная специфика охраны культурного наследия, которым богат север Западной Сибири.

СПИСОК СОКРАЩЕНИЙ

БИИКФ — Библиотечный информационный историко-культурный фонд
ГУП — государственное унитарное предприятие
ОАО — открытое акционерное общество
Ом ГПУ — Омский государственный педагогический университет
пгт — поселок городского типа
ТГУ — Томский государственный университет
ХМАО-Югра — Ханты-Мансийский автономный округ — Югра

СПИСОК ИСТОЧНИКОВ И ЛИТЕРАТУРЫ

Ведмидь Г. П. Из опыта проектирования территорий достопримечательных мест в Сургутском районе ХМАО-Югры // Ханты-Мансийский автономный округ в зеркале прошлого. Вып. 15. Томск; Ханты-Мансийск, 2017. С. 54–82.

Ведмидь Г. П., Рудь А. А., Тюрин В. Н. Проект зон охраны территории святилища ханты Йимынг (Шикь) ёхом в Сургутском районе Ханты-Мансийского автономного округа — Югры. Сургут, 2010 // БИИКФ Сургутского района. Ф. Р-4. Д. 491, 492.

Ведмидь Г. П., Бочкарев Д. В., Тюрин В. Н. Проект обоснования границ и характера использования достопримечательного места «Барсова Гора» в Сургутском районе Ханты-Мансийского автономного округа — Югры. Сургут, 2012. Т. 1, 2 // БИИКФ. Ф. Р-4. Оп. 1, Д. 516.

Древний город на Оби: история Сургута. Екатеринбург, 1994.

Концепция развития г. Сургута. ГУП «НИИПградостроительства». СПб., 2001 // Архив Департамента архитектуры и градостроительства г. Сургута. Шифр: 23/2001.

Морозов В. М. О соотношении археологического и этнографического комплексов городища Ермаково I // Модель в культурологии Сибири и Севера: сб. науч. трудов. Екатеринбург, 1992. С. 37–50.

Песикова А. С. Экологические проблемы озера Имлор — достопримечательного места, сакральной территории, участка нефтепромысла // Ханты-Мансийский автономный округ в зеркале прошлого. Вып. 12. Томск; Ханты-Мансийск, 2014. С. 30–46.

Рудь А. А. Материалы по фольклору тромъеганских хантов: связь мифологии с сакральными ландшафтами // Ханты-Мансийский автономный округ в зеркале прошлого. Вып. 12. Томск; Ханты-Мансийск, 2014. С. 111–123.

Тюрин В. Н., Кукурочкин Г. М. Оценка природно-ландшафтной среды // БИИКФ. Ф. Р-4. Оп. 1. Д. 516. Т. 1. С. 34–54.

Чемякин Ю. П. Барсова Гора: очерки археологии Сургутского Приобья. Древность. Сургут; Омск, 2008.

Шатунов Н. В. К вопросу о месте Барсовой Горы в культуре ханты // Обские угры: материалы II Сибирского симпозиума «Культурное наследие народов Западной Сибири» (12–16 декабря, 1999 г., Тобольск). Тобольск; Омск, 1999. С. 212–215.

PROTECTIVE ZONING OF HISTORICAL TERRITORIES IN KHANTY-MANSI AUTONOMOUS OKRUG–UGRA: AN ATTEMPT OF PLANNING REGULATION OF OIL AND GAS FIELDS

ABSTRACT. The publication touches upon the issues of the Ob-Ugric cultural heritage in the north of West Siberia. The most relevant issue discussed in the article is that of the preservation of historical objects being under the dictates of industries associated with the extraction of hydrocarbons, expansion of urban areas and development of a vast technogenic spatial environment, which contradicts the established taiga traditions. The factors directly threatening antiquities and steadily reducing the living space of the indigenous population appear to be irretrievable. As a way out of the crisis, I suggest a methodology for designing the zones of historical territories protection, in particular, that of the sacred places of the indigenous people of the Ob North.

KEYWORDS: Khanty-Mansi Autonomous Okrug–Yugra, Ob taiga region, Central Ob lowland, cultural heritage, historical territories, archaeological sites, ethnocultural objects, sanctuaries, protection zone projects, local history sights, oil fields, Barsova Gora

GRIGORIY P. VEDMID' — Chief Architect, Municipal Autonomous Institution of Surgut Region “Historical and Cultural Center of Science and Production “Barsova Gora” (MAU SR «IKNPTS “Barsova Gora”») (Surgut, Russia)

E-mail: v-g-p-56@yandex.ru



Рис. 1. Достопримечательное место Барсова Гора

а) границы достопримечательного места; б) городище Барсова Гора 2/13. Ров и вал;
в) план расположения археологических объектов вблизи городища Барсова Гора 2/13;
г) площадная промзона трубной базы на востоке Барсовой Горы; д) приклады-подношения в виде тканей в пойме на юге Барсовой Горы



а) исходное состояние территории в 1950-е годы;



б) нарушенность территории в 1980-е годы;



в) современное состояние территории (на период 2007 г.);

Рис. 2. Достопримечательное место Барсова Гора.
Ретроспективный анализ техногенной нарушенности территории

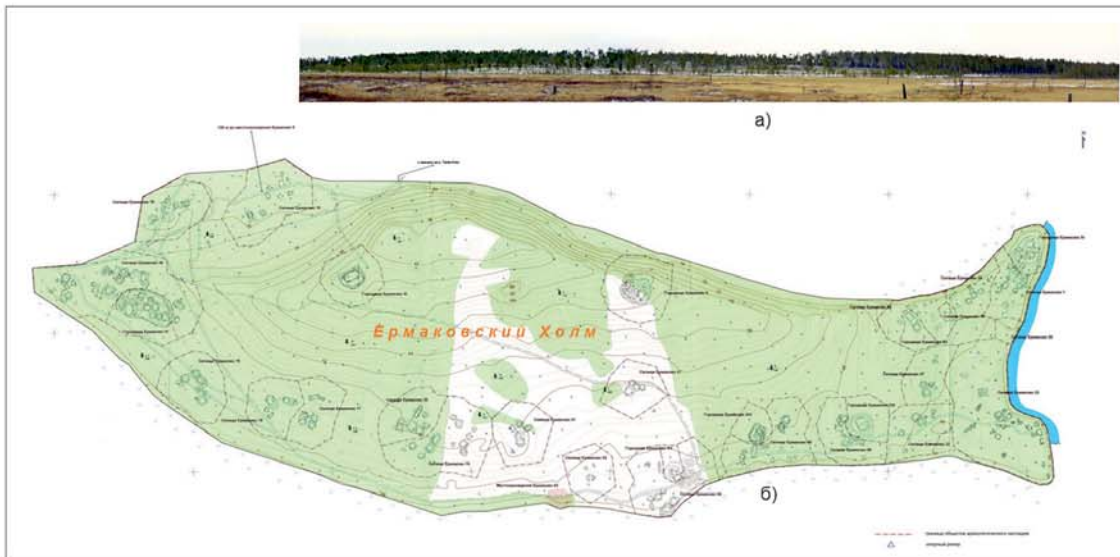


Рис. 3. Археологический комплекс Ермаково
 а) панорама археологического комплекса с юга; б) план расположения археологических объектов

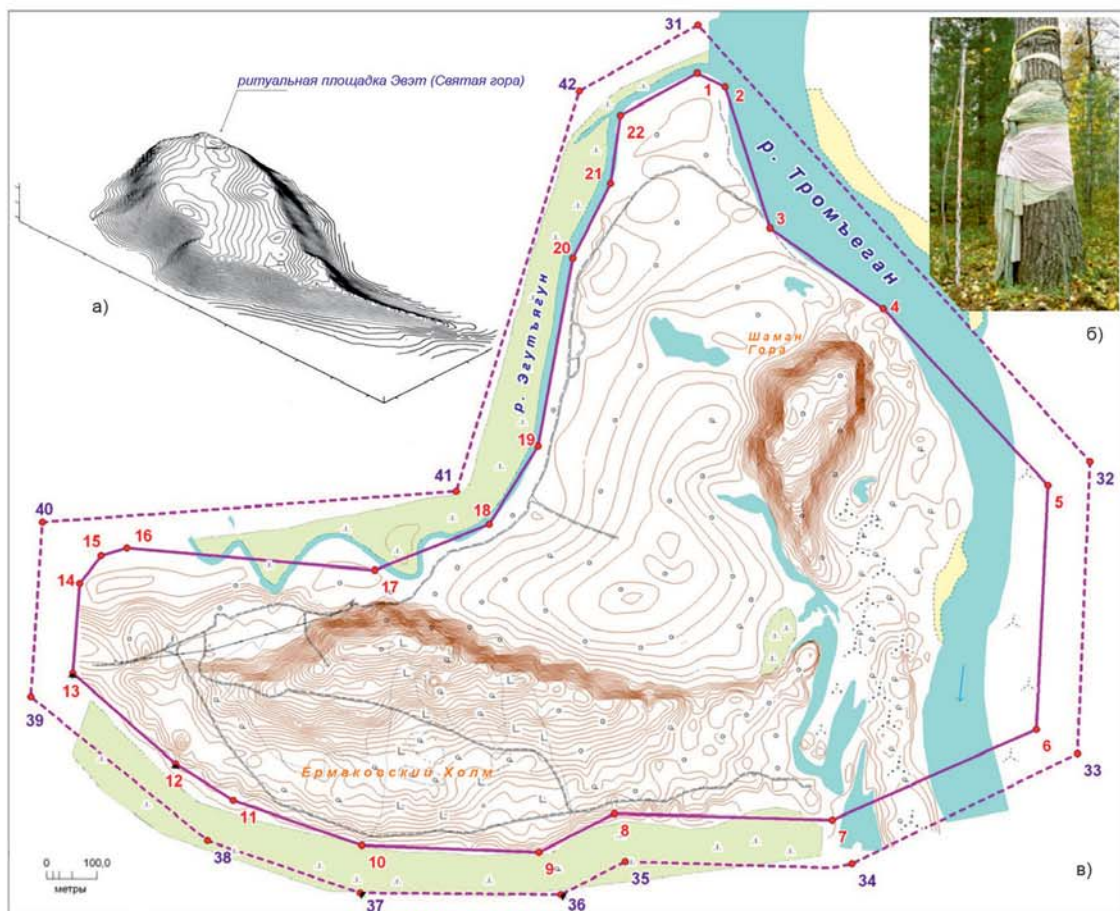
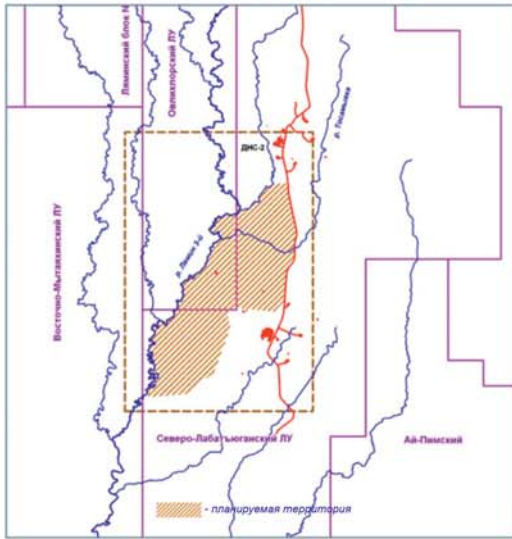
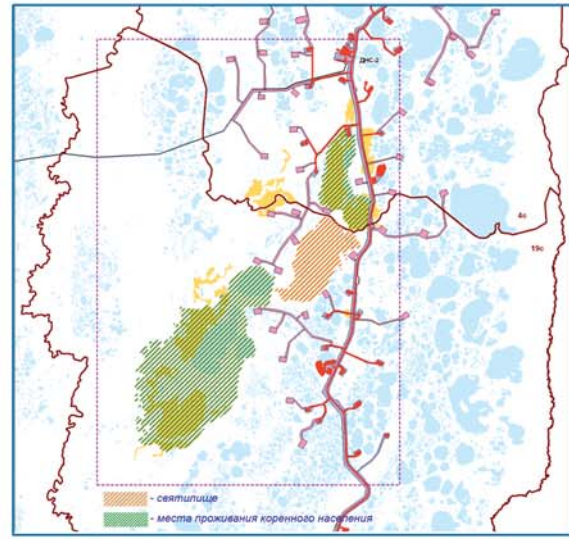


Рис. 4. Достопримечательное место *Эвэт-Ики* (Шаман Гора)
 а) объёмно-графическая модель Шаман Горы; б) Священное дерево *Торум юх* на центральной ритуальной площадке *Эвэт*;
 в) план территории зон охраны достопримечательного места



а)



б)



в)



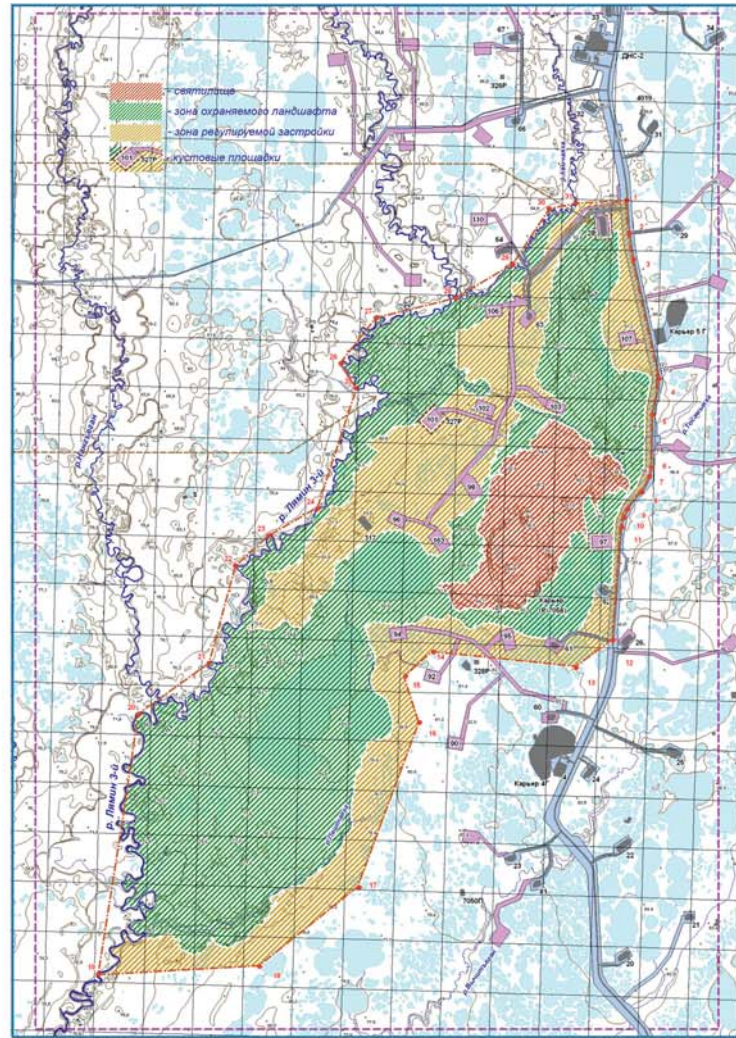
г)



д)



з)



ж)

Рис. 5. Святыище Йимынг (Шикъ) ёхом

а) планируемая территория в границах нефтегазовых месторождений;
 б) планируемые участки территории в границах родовых угодий; в) приклады-подношения на святыище;
 г) зимнее стойбище коренных жителей; д) ненецкое захоронение; з) болотно-озёрный ландшафт вблизи планируемой территории;
 ж) планировочное решение зон охраны святыища Йимынг (Шикъ) ёхом