

DOI 10.31250/2618-8619-2023-1(19)-174-195

УДК 069.5

Полина Викторовна Рудь

Музей антропологии и этнографии им. Петра Великого (Кунсткамера) РАН
Санкт-Петербург, Российская Федерация
ORCID: 0000-0003-1596-5924
E-mail: prud@kunstkamera.ru

Изображения комплекса зданий Северного подворья Русской православной миссии в Пекине (Бэйгуань)

АННОТАЦИЯ. Настоящая статья посвящена исследованию архивных материалов, связанных с описанием и визуальным изображением построек на территории Северного подворья Русской православной миссии в Пекине. Рисунки Северного подворья, планы и зарисовки фасадов основных его зданий, а также описания всех построек Бэйгуань, хранящиеся в разных научных учреждениях Москвы и Санкт-Петербурга, уникальны, так как представляют собой единый комплекс материалов. Все указанные материалы были собраны в Пекине приставом 11-й Русской духовной Миссии в Пекине М. В. Ладыженским в 1831 г. Во время поездки в Пекин Ладыженскому удалось собрать о Китае редкие сведения. Принадлежащие его перу архивные материалы включают подробные письменные отчеты в Азиатский департамент МИД, подневные записи пребывания в китайской столице, карты и планы, маршрутные листы и другие документы. К сожалению, все эти материалы до сих пор не опубликованы. Выявление этих источников не только сделало возможным получение новой информации о внешнем виде, внутреннем убранстве и назначении зданий уже не сохранившегося до наших дней архитектурного комплекса, но и позволило атрибутировать и ввести в научный оборот новые визуальные материалы по истории православной миссии в Китае — картины из этнографической коллекции М. В. Ладыженского с изображением территории Бэйгуань в Пекине, хранящиеся в МАЭ РАН.

КЛЮЧЕВЫЕ СЛОВА: Русская духовная миссия в Пекине, Северное подворье, Бэйгуань, Архив внешней политики Российской империи, М. В. Ладыженский, китайские коллекции МАЭ РАН

ДЛЯ ЦИТИРОВАНИЯ: Рудь П. В. Изображения комплекса зданий Северного подворья Русской православной миссии в Пекине (Бэйгуань). *Кунсткамера*. 2023. 1(19): 174–195. doi 10.31250/2618-8619-2023-1(19)-174-195

Polina Rud'

Peter the Great Museum Anthropology and Ethnography (the Kunstkamera) of the Russian Academy of Sciences
Saint Petersburg, Russian Federation
ORCID: 0000-0003-1596-5924
E-mail: prud@kunstkamera.ru

Images of the Complex of Buildings of the Northern Compound Beiguan of the Russian Orthodox Mission in Beijing

ABSTRACT. This article is devoted to the study of the archival materials related to the description and visual representation of buildings on the territory of the Northern Compound of the Russian Orthodox Mission in Beijing. Drawings of the Northern Compound, plans and facades of its buildings, as well as descriptions of all Beiguan buildings, stored in various scientific institutions in Moscow and St. Petersburg, are unique, as they represent a single set of materials. All of these materials were collected in Beijing by the bailiff of the 11th Russian Orthodox Ecclesiastical Mission in Beijing, M.V. Ladyzhensky in 1831. During his trip to Beijing, Ladyzhensky managed to collect rare information about China, archival materials belonging to his pen include written reports to the Asiatic Department, daily notes, maps and plans, route sheets, etc., unfortunately, all these materials have not yet been published. Their identification made it possible not only to obtain new information about the appearance, interior decoration and purpose of buildings, which, unfortunately, did not survive to this day, but also made it possible to attribute and introduce into scientific circulation new visual materials on the history of the Orthodox mission in China, stored at the MAE RAS.

KEY WORDS: Russian Orthodox Mission in Beijing, the Northern Compound, Beiguan, Foreign Policy Archive of Imperial Russia, Michail V. Ladyzhensky, Chinese collection of the MAE RAS

FOR CITATION: Rud' P. Images of the Complex of Buildings of the Northern Compound Beiguan of the Russian Orthodox Mission in Beijing. *Kunstkamera*. 2023. 1(19): 174–195. (In Russian). doi 10.31250/2618-8619-2023-1(19)-174-195

История Русской духовной миссии в Пекине неплохо изучена в отечественной синологии. Однако в этой области остается немало вопросов, которые до настоящего времени почти не затрагивались. К примеру, практически не исследованы и не введены в научный оборот предметы музейных коллекций, поступавшие от членов Русской духовной миссии в Пекине. Основная сложность в изучении предметов, доставленных не только членами разных миссий, состоит в возвращении таким предметам культурного контекста, в котором они когда-то существовали. И здесь отметим, что предметам, собирателями которых выступили члены разных духовных миссий в Пекине, повезло гораздо больше: благодаря государственной системе, непрерывно фиксировавшей поступления коллекций книг, этнографических предметов, ботанических собраний и тому подобного, до наших дней дошло достаточное количество соответствующих архивных материалов.

В Музее антропологии и этнографии им. Петра Великого (Кунсткамера) РАН хранятся коллекции, доставленные в Петербург членами 10-й, 11-й и, возможно, 13-й миссий. Это наиболее полные и системные собрания, поскольку миссионеры проводили в столице Китая длительный период времени, имели возможность воочию наблюдать жизнь пекинцев и подмечать неизвестные ранее подробности китайской действительности, они изучали китайский, маньчжурский, монгольский языки, историю, этнографию, медицину и другие аспекты китайской культуры. В силу именно этих обстоятельств естественным и существенным образом поменялось само отношение к собиранию предметов: коллекции начали подбирать знатоки. По сравнению с более ранним периодом существования Кунсткамеры состав новых коллекций принципиально изменился: миссионеры стали отдавать предпочтение приобретению вещей комплектами, будь то предметы одежды, быта или культовые принадлежности. Именно с этого времени в собраниях МАЭ начали появляться образцы лекарств, еды, предметы гигиены и тому подобные вещи.

В статье мы планируем рассмотреть проблему описания и атрибуции только одного предмета, относящегося к упомянутому времени, — картины с изображением зданий Бэйгуань, Северного подворья Русской духовной миссии в Пекине. Картина в составе обширной этнографической коллекции поступила в МАЭ от пристава 11-й Русской духовной миссии в Пекине подполковника Михаила Васильевича Ладыженского (1802–1875).

Михаил Васильевич Ладыженский был родом из дворян Смоленской губернии, в 1821 г. окончил Московское училище колонновожатых, участник Русско-турецкой войны, после серьезного ранения вернулся в Петербург. В 1830 г. назначен Азиатским департаментом МИД приставом 11-й Русской духовной миссии в Пекине (Хохлов 2001: 103).

Приставы миссии, лица гражданские или военные, занимали ответственную должность и исполняли обязанности, возложенные на них Азиатским департаментом МИД, — препровождали членов новой миссии в Пекин, отвечали за упаковку, доставку личных и казенных вещей, производили все финансовые расчеты в дороге, следили за состоянием здоровья миссионеров и даже за их моральным обликом. По прибытию в Пекин к вышеперечисленным обязанностям добавлялось также подведение итогов дел прежней миссии, с членами которой они отправлялись в обратный путь до Кяхты или Иркутска. При отъезде из Петербурга приставы снабжались дополнительными секретными инструкциями: составление планов, карт, списков имущества или описание зданий, сбор сведений политического и экономического характера (к примеру, анализ информации о российско-китайской торговле, об отдельных городах, приграничных районах и народах, там проживающих). Ныне эти сведения — уникальные материалы для исследования Китая и прилегающих территорий в позднецинский период, равно как и для изучения истории самой Русской духовной миссии в Пекине, причем ценность представляют не только регулярные донесения приставов в Петербург и Иркутск, но и дневниковые записи членов миссии, вести которые вменялось в обязанность каждому.

В фондах Архива внешней политики Российской империи (АВПРИ) хранятся донесения Ладыженского на имя генерал-губернатора г. Иркутска Александра Степановича Лавинского (1776–1844), сделанные по дороге в Пекин, во время пребывания в китайской столице, на пути

обратно в Россию и из последующего по возвращении в Кяхту путешествия по Амуру. Отметим, что автор донесений обладал прекрасным слогом, был очень внимателен к деталям и подмечал интересные особенности китайской повседневности. Семен Иванович Черепанов (1810–1884)¹, также сопровождавший 11-ю миссию в Пекин в составе отряда конвойных казаков, в своих заметках упоминает, что Азиатский департамент не предоставил Ладыженскому возможности опубликовать свои донесения, о чем последний очень сожалел (Черепанов 1876). Тем не менее дневниковые записи пристава были частично опубликованы в «Китайском благовестнике» в период с 1907 по 1916 г. под названием «Дневник, веденный в Пекине с 1-го декабря 1830 г.», что оказало нам большую помощь при написании статьи. Также мы использовали материалы личного архива начальника последней Русской духовной миссии в Пекине митрополита Виктора (Святина, 1893–1966), хранящиеся в Отделе рукописей Российской национальной библиотеки. Там содержатся копии документов о деятельности Русской духовной миссии в Пекине, выполненные в начале XX в. для подготовки сочинения архимандрита Авраамия «Бэй-гуань: краткая история Российской духовной миссии в Китае» (1913).

Картина, о которой пойдет речь, относится к целой серии изображений (34 листа) и занимает отдельное место в коллекции Ладыженского. Сюжетно все изображения серии делятся на две группы. В первую входят картины, отражающие народную жизнь Пекина, торговые улицы, императорские дворцы и придворные церемонии. Вторую группу составляют изображения, относящиеся к жизни миссии, виды храмов и построек. Интересующая нас «Картина Греко-Российского Успенского храма в Пекине, с принадлежащими ему зданиями, вновь выстроенного в 1827 г.» принадлежит ко второй группе изображений. Ее название указано в «Подробной описи вещам, вывезенным из Китая, Генерального штаба полковником М. Ладыженским в 1831 г.». На тыльной стороне картины имеется штамп Кяхтинской таможни, указывающий на то, что она пересекла границу в 1831 г.

При первичном визуальном осмотре перед нами предстает ориентированная по горизонтали картина с изображением комплекса зданий, обнесенных единой стеной. Основные постройки сосредоточены в левой части полотна, в левом верхнем углу находится храм, в правой части располагается сад. Изображение выполнено с использованием правил прямой линейной перспективы, что нехарактерно для китайской школы живописи. Детали архитектурных построек выполнены будто по линейке, воспроизведены до мельчайших подробностей, и в этом отношении изображение скорее напоминает план. Это позволяет предположить, что основной целью создания картины была фиксация расположения и внешнего вида зданий подворья. Однако изображение абсолютно неинформативно: здесь отсутствуют какие-либо обозначения, наименования построек, указание сторон света (если мы говорим о плане). Фактически мы можем атрибутировать его как изображение построек Северного подворья Бэйгуань только на основании записи в коллекционной описи. В то же время следует отметить жанровые сценки, располагающиеся в правой части картины, изображения деревьев, цветов, животных, они добавляют декоративности и дают понять, что перед нами живописное произведение².

¹ Семен Иванович Черепанов происходил из сибирских казаков, сопровождал 11-й состав Русской духовной миссии в Пекин и обратно в Кяхту, затем находился на службе в Иркутске и Забайкалье. Более известен по своим дневникам и заметкам о путешествии в китайскую столицу, опубликованным в «Библиотеке для чтения» (1856) и «Журнале для чтения воспитанникам военно-учебных заведений» (1854). Он писал и небольшие рассказы, основанные на личных впечатлениях и событиях собственной жизни.

² Отдельный вопрос в исследовании картин коллекции Ладыженского составляет проблема авторства изображений. К сожалению, в статье мы не имеем возможности уделить вопросу авторства достаточно внимания. В то же время в фонде Отдела рукописей РНБ хранится коллекция картин студента 10-й миссии Захара Федоровича Леонтьевского (1799–1874). В этом собрании также имеется подобная картина — «Вид Пекинского православного Северного монастыря» (ОР РНБ. Ф. 1272. Ед. хр. 17). Единственное отличие ее от картины из коллекции Ладыженского состоит в отсутствии жанровых сцен и вообще человеческих фигур. Некоторое время назад эта картина была использована при оформлении обложки издания «Первого альбома» о Иакинфа (Бичурина, 1777–1853) (2010). Еще одна картина под названием «Северное подворье — Бэйгуань» опубликована в статье Петра Емельяновича Скачкова (1892–1964), посвященной деятельности врачей миссий (Скачков 1977: 145), однако в действительности это изображение Южного подворья Наньгуань с посольским двором из собрания М. В. Ладыженского.

В дневнике и в донесениях Лавинскому Ладыженский неоднократно упоминает о данных ему инструкциях по составлению карт и планов. С. Черепанов в воспоминаниях пишет: «В Пекине пристав, сопровождавший миссию, полковник генерального штаба Ладыженский, показал мне съемку планов и фасадов зданий и карт. Я усердно занимался этим делом, снял оба наши монастыря и уцелевший — Португальский» (Черепанов 1876: 262). Сам Ладыженский в дневнике от 7 января 1831 г. указывает: «Поутру я отправил Анемподиста И[вановича] Р[азгильдяева]³ в сев[ерный] храм для снятия всех находящихся там наших строений на план, а равно и поверки южной и восточной стен внутреннего города, т. е. Ней-чен'на» (Ладыженский 1909: 8). Скорее всего, над планами по заданию Ладыженского могли одновременно работать С. И. Черепанов, А. И. Разгильдяев и О. М. Ковалевский (1800–1878), служивший у пристава письмоводителем⁴.

Более подробно о планах и картинах, собранных Ладыженским, мы узнаем из донесения последнего Лавинскому от 29 марта 1832 г. из Троицкосавска. При отправлении материалов через Иркутск в Петербург Ладыженский приложил подробный список всего, что он препровождает. Указанный документ представляет нескольких групп предметов: картины, планы и портреты. В интересующей нас второй группе под литерой «А» находим «планы Сретенской и Успенской обителей, Русского кладбища и подробного описания оных», далее здесь же следует раздел из девяти наименований того, что прилагается к этим планам. Первые семь наименований относятся к южному подворью и только два последних представляют фасад храма Успения Пресвятой Богородицы и колокольни (№ 8), а также профиль этого храма (№ 9) (АВПРИ. Ф. 161. I-5. Оп. 4. 1823. Д. 1. П. 1. Л. 357–358 об.).

Этот документ вносит некоторую ясность в определение жанровой принадлежности исследуемого предмета. С достаточной долей вероятности мы можем утверждать, что картина из коллекции МАЭ не является изображением фасада или профиля Северного подворья, так как фасадов и профилей всего комплекса зданий, если верить списку, выполнено не было, в последнем речь идет только о фасадах и профилях Успенского храма. Вопрос состоит лишь в том, является ли изображение планом. Для того чтобы выяснить это, в первую очередь необходимо было произвести изыскания в архивах на предмет обнаружения плана Северного подворья и других объектов. Ранее в Отделе рукописей РНБ среди уже упоминавшихся копий материалов по миссиям нами были обнаружены описания недвижимости и зданий Пекинской миссии, выполненные, как указано в документе, также Ладыженским. Эти описания объемны, содержат огромное количество буквенных и цифровых обозначений, по всей видимости отсылок к неизвестным нам планам и фасадам. В списке, составленном Ладыженским при отправлении предметов в Иркутск, эти описания также значатся под литерой «А», т. е. они были приписаны к планам, к которым собственно и относились.

Спустя некоторое время в АВПРИ удалось обнаружить два плана, выполненные командой Ладыженского в Пекине, — план Северного подворья Бэйгуань и Русского кладбища (АВПРИ. Ф. 351). Интересующий нас план комплекса Бэйгуань, согласно подписи на нем, был снят в 1831 г. Именно этот план обозначен литерой «А». Все буквенные обозначения в указанных описаниях, в свою очередь, соответствуют обозначениям на плане. Уже в процессе подготовки настоящей публикации в РГВИА мы обнаружили материалы Ладыженского, которые он передал в Азиатский департамент вместе со второй частью своего отчета о поездке в Китай в 1834 г. Среди них находились планы, фасады и профили зданий русской миссии в Пекине (РГВИА. Ф. 447. Оп. 1. Д. 270. Ч. I). Эти планы и другие изображения были выполнены позже, поэтому их экспликация не совпадает с обозначениями упомянутых нами описаний зданий миссии.

³ Анемподист Иванович Разгильдяев (Разгильдяев, даты жизни неизвестны) — начальник Чиндантаской пограничной дистанции. Во время путешествия в Пекин в 1830 г. он выполнял обязанности начальника обоза, следовавшего до китайской столицы с вещами и провизией новых членов Пекинской духовной миссии и сопровождавших их лиц (Хохлов 2001: 103).

⁴ Осип Михайлович Ковалевский был прикомандирован к приставу 11-й миссии в качестве письмоводителя. Азиатский департамент решил направить будущего монголиста в Пекин для практики в монгольском языке. Сложно точно сказать, в каком объеме Ковалевский исполнял поручения Ладыженского.

Очевидно, что часть материалов из представленных Ладыженским в Азиатский департамент в 1832 г. были черновыми, так как в 1834 г. Ладыженский сообщил о представлении в Азиатский департамент набело вычерченных «Плана окрестностей Пекина на одном листе», а также «Планов, фасадов и профилей зданий церквей наших и Католического монастыря в Пекине, на одном листе». Эти графические материалы, по свидетельству Ладыженского, находились в одной папке с надписью «План окрестностей Пекина», кроме того, в третьем пункте списка прилагаемых к отчету предметов указана «Книжка в переплете, содержащая в себе пространные замечания и исторические пояснения всех предметов, находящихся на упомянутых двух листах». В архивной описи РГВИА (ф. № 447) письменные материалы Ладыженского принадлежат ко второй части дела № 270 и называются «Описание к планам, фасадам и профилям здания русской миссии в Пекине», однако по факту это книга в переплете, обозначенная Ладыженским в третьем пункте списка отчета 1834 г. Интересно, что к заключительному отчету Ладыженский не приложил подробных описаний зданий миссии, эти материалы существуют, вероятно, в единственном экземпляре, и выявить их пока не удалось.

Задание по составлению планов и описаний построек миссии, а также полного реестра земель и лавок было включено в инструкцию пристава Азиатским департаментом неслучайно. За время пребывания 10-й миссии в Пекине внешний облик зданий Южного и Северного подворий, а также назначение некоторых построек претерпели существенные изменения. Во многом это произошло стараниями начальника 10-й миссии архимандрита Петра (Каменского, 1765–1845) и его помощника иеромонаха Вениамина (Морачевича), который принял на себя все хозяйственные обязанности. Работы на Северном подворье начались в 1821 г. Тогда был выкуплен дом при Успенском храме, заложенный о. Иакинфом (Бичуриным), в 1822 г. начали подновлять Успенский храм, открыли училище для албазинских детей. В 1824 г. на территории подворья был построен гостевой дом для приходящих наставляться албазинцев. В 1825 г., весь комплекс зданий был обведен прочной каменной стеной (АВПРИ. Ф. 161. I-5. Оп. 4 1817–1840. Д. 1. П. 1. Л. 132–136 об.). По свидетельству Ладыженского, окончательно работы в храме окончены только в 1827 г. Кроме того, необходимость подведения имущественных итогов миссии была обусловлена приращением последней собственностью иезуитов, которых окончательно изгнали из китайской столицы во время пребывания 10-й миссии. В Пекине остался только престарелый Констант Пирес Перейра (Gaetano Pires Pereira, 1763–1838), проживавший в Южном монастыре (Наньтан) и умерший здесь в 1838 г., а оставшееся после него имущество иезуитов также было завещано русским миссионерам.

Следует отметить, что в АВПРИ среди документов хранятся описания зданий более позднего периода, принадлежащие последующим составам миссий. Контекст этих материалов позволяет сделать вывод, что в дальнейшем данные описи использовались в качестве документов для передачи имущества миссии от одного состава другому и подписывались начальниками миссий. В описи при необходимости вносились изменения о смене назначения зданий и комнат, заново описывались новые постройки на территориях подворий. Сравнение некоторых статей описи Ладыженского с подобной описью 1850 г., относящейся ко времени смены 12-й миссии и прибытия 13-й, свидетельствует о том, что текст описания многих объектов не поменялся, за исключением наименований зданий, т. е. изменения коснулись не столько внешнего вида или внутреннего убранства помещений, сколько их назначения (АВПРИ. Ф. 161. I-5. Оп. 4. 1823. Д. 1. П. 68. Л. 28–37).

М. В. Ладыженский абсолютно точно предполагал, что описания, план и фасады составят единый комплекс материалов (на это указывает единая система обозначений), однако обстоятельства приобретения картины до конца нам неизвестны. В качестве приложения к статье мы публикуем описания объектов Северного подворья Бэйгуань, составленные М. В. Ладыженским, черновой план Успенского храма и зданий подворья, выполненный в Пекине командой Ладыженского, план, вычерченный набело, фасады отдельных зданий подворья и картину из собрания МАЭ РАН,

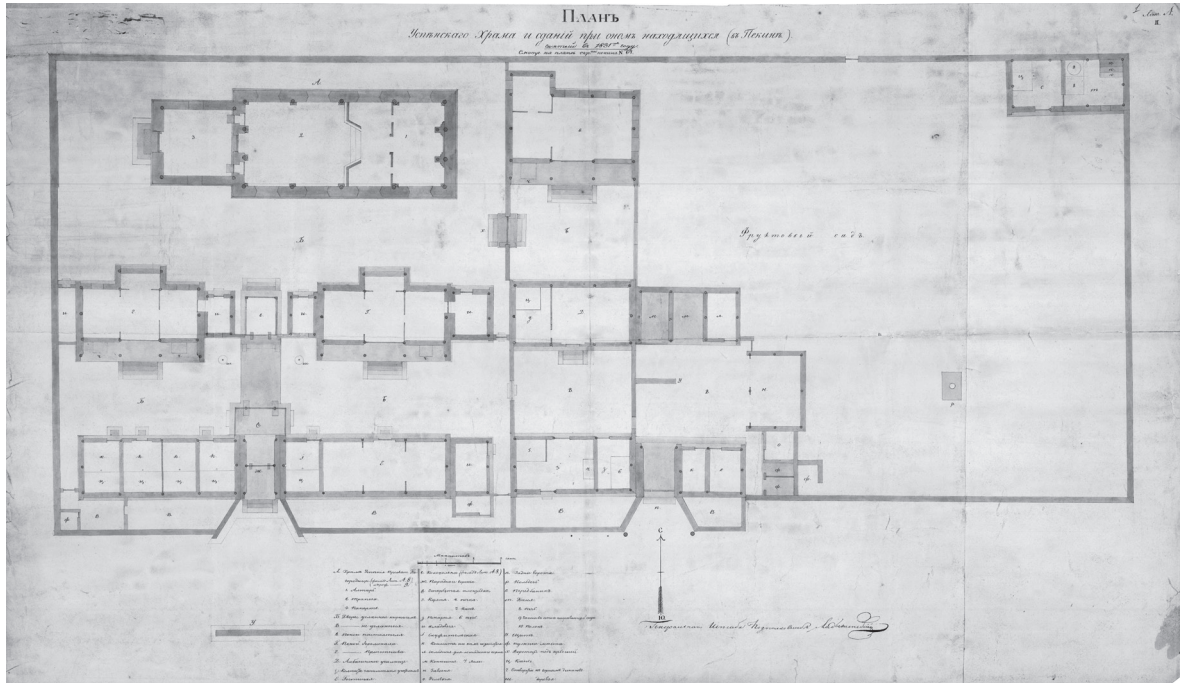
атрибуция которой послужила отправной точкой для настоящего исследования. К сожалению, оригинальные листы описаний нам до сих пор обнаружить не удалось, поэтому текст воспроизводится по копии начала XX в., хранящейся в ОР РНБ.

В заключение, возвращаясь к вопросу изучения и введения этих материалов в научный оборот, хотелось бы отметить, что атрибутировать описания и картину изолированно друг от друга практически невозможно, несмотря на то что тексты зачастую гораздо более конкретны и объективны по сравнению с визуальными источниками. Единственное, что до сих пор остается непонятным, почему картин с изображением зданий и построек Южного и Северного подворий миссии нет ни в одной из групп предметов упомянутого ранее списка картин, планов и портретов, отправленных Ладыженским генерал-губернатору Восточной Сибири Лавинскому в 1832 г. Более того, в донесениях Ладыженского также нет ни единого упоминания о них, хотя картины сами по себе очень примечательны и представляют немалую ценность как дополнения к планам и описаниям.

Обнаружение и публикацию этих источников мы полагаем случаем поистине уникальным, ведь в распоряжении исследователей оказывается хоть и неполная, но цельная подборка материалов: и планы, и описания, и фасады, и картина связаны с деятельностью одного собирателя, все они выполнены одновременно и представляют единую группу объектов миссии. Благодаря выявлению этих архивных материалов нам удалось определить все объекты Северного подворья Бэйгуань и описать картину из собрания МАЭ РАН, без них изображение невозможно было бы атрибутировать. Результаты деятельности самого Ладыженского в Пекине по сбору информации для Азиатского департамента и коллекций для Академии наук сложно переоценить, его вклад в отечественное востоковедение, безусловно, заслуживает дальнейшего исследования.

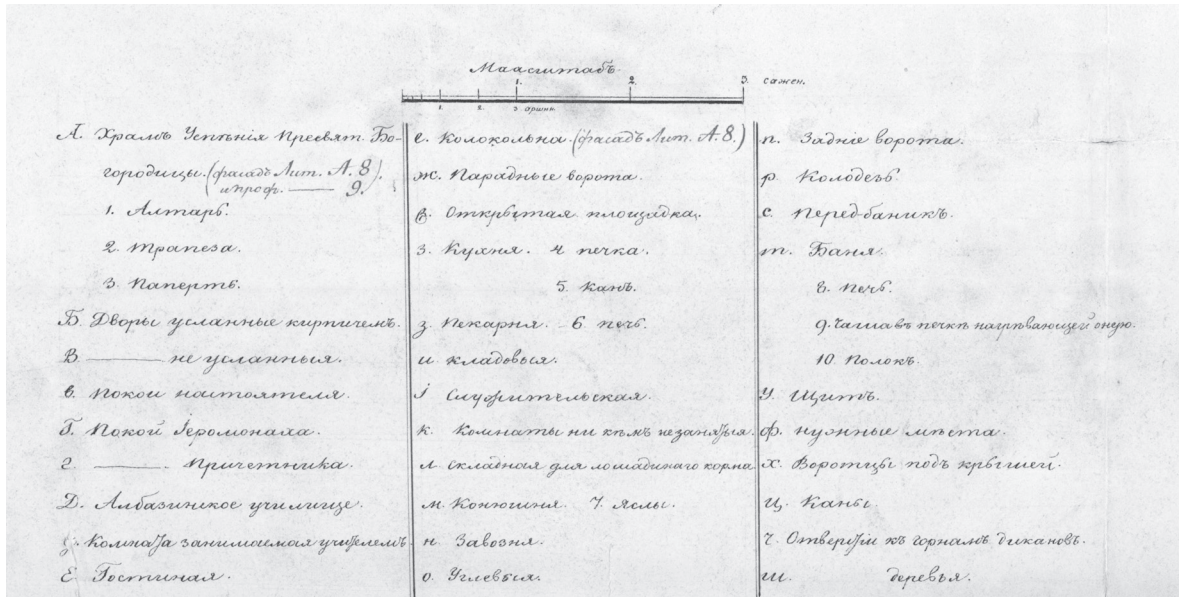
План Успенского храма и зданий, при оном находящихся (в Пекине).

**М. В. Ладыженский, 1831
(АВПРИ. Ф 351. Оп 911. Д. 45)**

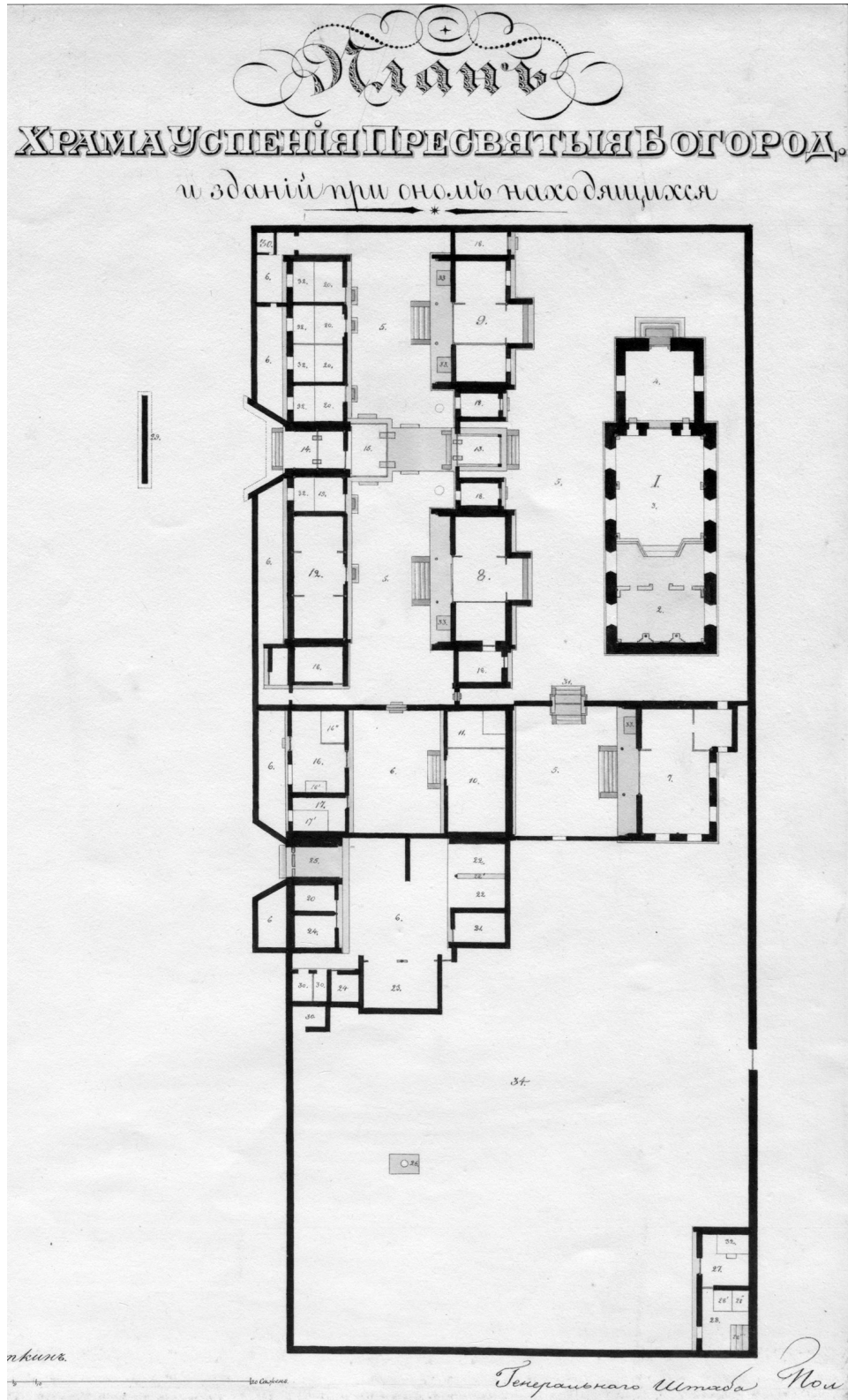


Экспликация к плану. Фрагмент плана Успенского храма и зданий,

**при ономъ находящихся (в Пекине). М. В. Ладыженский, 1831
(АВПРИ. Ф 351. Оп 911. Д. 45)**



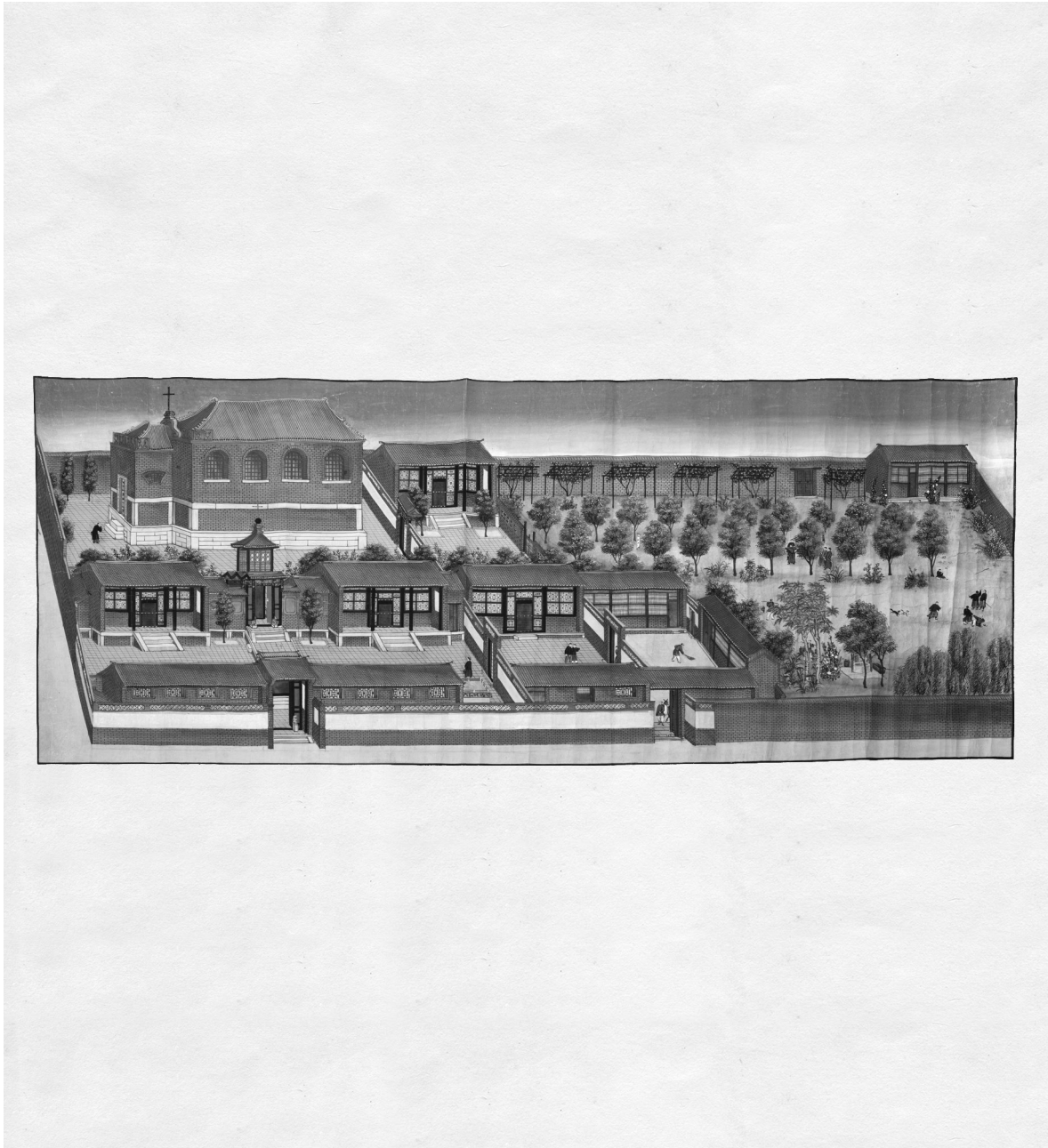
План Северного подворья Русской православной миссии в Пекине.
М. В. Ладыженский, 1834 (РГВИА. Ф. 447. Д. 270. Ч. 1)



**К плану Успенского храма и зданий, при нем находящихся.
М. В. Ладыженский, 1834 (РГВИА. Ф. 447. Д. 270. Ч. II. Л. 88 об. — 89 об.)**

1.	Храм Успения Пресвятыя Богородицы
2.	Алтарь
3.	Трапеза
4.	Паперть
5.	Дворы, устланные кирпичом
6.	Дворы
7.	Отделение, занимаемое начальником миссии
8.	Отделение, занимаемое одним иеромонахом
9.	Отделение, занимаемое иеродиаконом или причетником миссии
10.	Училище для албазинских детей
11.	Комната учителя
12.	Приемная
13.	Колокольня
14.	Парадный вход с улицы
15.	Открытый помост
16.	Кухня, в ней:
16 ^I .	печь,
16 ^{II} .	лежанка (кан)
17.	Пекарня, в ней:
17 ^I .	печь
18.	Кладовые
19.	Служительская
20.	Пустые комнаты
21.	Место хранения корма для лошадей и мулов
22.	Конюшня, в ней:
22 ^I .	ясли
23.	Сарай для экипажей
24.	Место хранения каменного угля
25.	Ворота
26.	Колодезь
27.	Предбанник
28.	Баня, в ней:
28 ^I .	печь,
28 ^{II} .	котел и
28 ^{III} .	полок.
29.	Щит
30.	Нужные места
31.	Парадный вход под крышею
32.	Лежанки (каны) с печами, заменяющие диваны
33.	Отверстия к подпольным печам
34.	Фруктовый сад с виноградником

**Картина греко-российского Успенского храма в Пекине с принадлежащими ему зданиями, вновь выстроенного в 1827 г. Неизвестный художник, Пекин, 1831
(МАЭ № 667-260)**

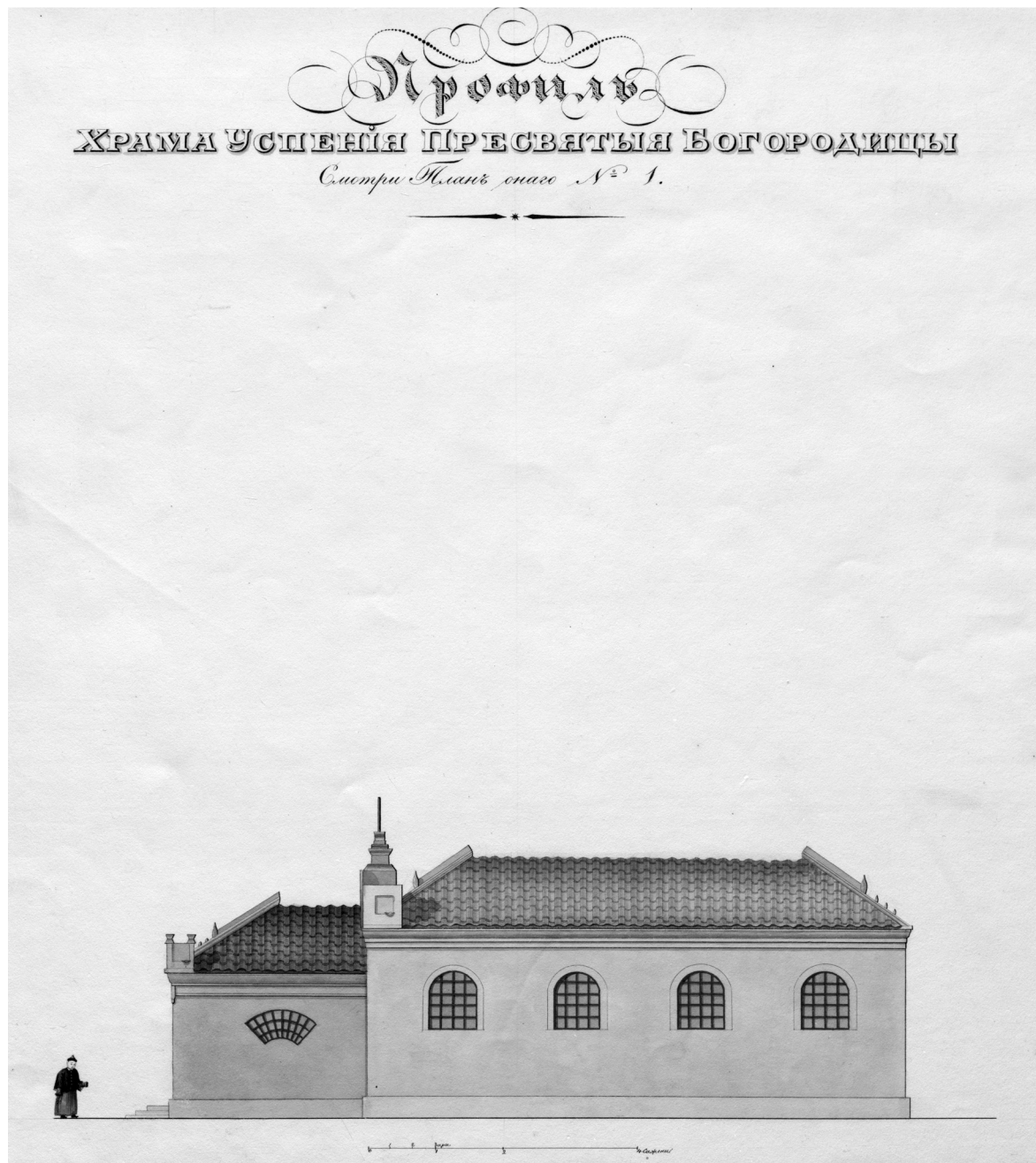


**Фасады и профили отдельных зданий Северного подворья
Русской православной миссии в Пекине. М. В. Ладыженский, 1834
(РГВИА. Ф. 447. Д. 270. Ч. I)**



Описание Успенской церкви и других зданий, при оной находящихся⁵.

М. В. Ладыженский, 1831. Копия
(ОР РНБ. Ф. 1457. Оп. 1. Д. 109. Л. 12–24)



⁵ Смотрите план под лит. А. II и ограда под такой же литерою № 8 и 9. — Примеч. М. В. Ладыженского.

Место под Успенскою церковию и зданием находящееся, в виде четырехугольника, простирается от Востока к Западу на 39 Саж[ень] 15 верш[ков], от Юга к Северу на 17^{ть} Саж[ень], 1 Арш[ин] 8 верш[ков]⁽¹⁾, — обведен стеною из кирпича, коей высота 5 арш[ин] 5 верш[ков], а в других местах 3 арш[ина] 7 верш[ков]. Часть Юж[ной] ограды начиная с Зап[адного] угла выдвинута на 1 саж[ень] 9 верш[ков] вдоль по улице на расстоянии 25 саж[еней] 9 верш[ков] и имеет два с оной входа. Северная же в 10^мсаженном расстоянии от С[еверо-]В[осточного] угла один небольшой выход в задний переулочек. Часть Южной, выдававшаяся на улицу, составляет пустые дворики, или проулки (В), заключающие между оградой и строениями; далее к Сев[еру] за сими помещены флигеля для Иеромонаха (Г) и причетника (г), колокольня (е), гостиная (Е) служительския (j) и кладовые (л) и (к)⁶.

(1) Площадь онаго равняется 687 саженам 8 аршинам и 184 вершкам. Потом еще к Северу пространный двор Б на коем выстроен Успенский храм (А) К Востоку от онаго за стеною покои Настоятельския (в); далее сад и баня (т) в С[еверо-]В[осточном] углу последняго. От Ю[го]-З[ападного] же угла сюда вдается особый двор, (В) вмещающий в себе конюшню (м), сараи (н) и еще кладовыя (л, к), наконец между сим настоятельским и первым дворами, находится особое отделение, в коем помещен дом для Албазинскаго училища (Д) и кухни (З).

1). Пред главным входом или подъездными воротами с Ю[жной] стороны, на улице по Китайскому обыкновению складен щит (у), т.е. стена из кирпича, оштукатуренная и покрытая сверху черепицею, в коей длины 3 саж[ени] 7 верш[ков], ширины 13 верш[ков] и до 3½ арш[инов] высота.

2). С улицы три каменные ступени ведут на квадратную площадку, устланную плитами из тесаного кирпича, на коей 6^{ть} деревянных черною краскою наведенных столбов вделаны в стены боковых строений. Столбы сии связаны четырехугольными брусьями, красною краскою наведенными, на коих утверждена черепичная кровля по доскам, имеющая скаты на Южную и Северную стороны. Под ребром кровли, опирающимся на 2^х средних высоких столбах, сделан[ы] деревянные же створчатые ворота (Ж), с Южной стороны черною, а с Сев[ерной] красною краскою покрытые. Пред ними из камня высечены два небольших льва на пьедесталах.

3). За сими воротами следует другая площадка, устланная плитами из тесаного кирпича, закрытая с Сев[ерной] и В[осточной] сторон деревянными щитами под черепичными кровельками. Щиты сии, или створчатые дощатые дверцы, ведут на боковые дворики; а с С[еверной] стороны на двух высоких деревянных столбах, в камнях утвержденных, опирается особая кровелька из черепицы со скатами на Ю[г] и С[евер], по нею большие деревянные зеленою краскою покрытые, створчатые из четырех половинок, позолоченными бордюрами украшенные, парадные ворота (Ж). По обеим сторонам сих ворот на каменных подстолбьях высечены из камня резьбою украшенные бочонки.

4). За сими воротами следуют открытый тротуар, устланный плитами из тесаного кирпича, по бокам обложенными каменными плитами; ведущей к двух этажной беседке колокольне (е), в Китайском вкусе построенной следующим образом.

5). На квадратной площадке, несколько возвышенной, устланной тесанным кирпичным плитняком, по углам и краям обложенной плитами тесаного камня, — утверждены в камнях четыре четырехугольные, зеленою краскою покрытые столба, вверху связанные в три ряда такими же брусьями, масляными красками разных цветов и позолотою покрытыми, на коих положены две матицы, киноварью покрытые и служащие основанием для второго этажа беседки. Между столбами В[осточной] и З[ападной] стороны сделаны деревянные решетчатые перила, зеленою краскою и киноварью покрытые и прикрытые сверху брусьями; с С[еверной] же и Юж[ной] стороны вделаны деревянные створчатые двери: Северные из 4^х половинок, зеленою краскою, а Южные из 2^х поло-

⁶ Буквенные обозначения, принятые Ладыженским в описании, совпадают с буквами на плане подворья. Отметим, что система весьма сложна, так как Ладыженский в качестве обозначений основных объектов использует заглавные и строчные буквы кириллицы. Арабскими цифрами сквозной нумерацией обозначены предметы внутри помещений — печи, каны и др.

винок на каменных плитах под особою кровелькою со скатами на Ю[г] и С[евер] — киноварью покрытые. Пространство между Южными дверьми и столбами заделано досками, также киноварью покрытое, а от Юга и с позолоченными бордюрами; над ними ниже брусьев, связывающих столбы, на доске, киноварью покрытой, от Ю[га] нарисован вид пристани и 3^х Католических церквей в Макао с С[евера] вид Новгородского Сноврадского монастыря масляными красками. От низу верхней беседки на все стороны спускается кровелька круглой черепицей по доскам крытая. Верхний ярус от кровли нижнего имеет в вышину 2 арш[ина] 4 верш[ка] и состоит в верхней половине из решетчатая на все стороны окошек, оклеенных изнутри бумагою, а в нижней из досок киноварью покрытых; окошки и доски сего снаружи местами прозолотью украшены. Остов верхнего яруса сделан из 4^х столбиков зеленою краскою покрытых, вверху брусьями в один ряд, а в низу в три ряда связанных. Кровля над оным также из круглой черепицы по краям несколько взвернута, со скатами на все четыре стороны; потолок дощатой из 4^х расписанных квадратиков позолоченными бордюрами украшенных. Посреди онаго повешен колокол, весом в один пуд, пожертвованный для здешнего места Кяхтинским купечеством в 1824 году. На вершине кровли на кирпичном резном пьедестале водружен медный ярко позлащенный Крест, из сей беседки по двум из тесанного камня ступеням сход на церковный двор (Б), весь выстланный кирпичом.

б). На сем дворе (Б) находится Храм (А), обыкновенно Северным (Бэй-тан) называемый во имя Успения Божией Матери, в 1827 г. построенный, на кирпичном основании, обложенном сверху белым гранатом в два ряда камней. Деревянный остов, поддерживающий кровлю Храма состоит из 12 столбов (по 5 в С[еверной] и Ю[жной]. стенах и по 2 в В[осточной] и З[ападной]) утвержденных на каменных 2^х футовых надстолбях. Столбы сии в веру связаны брусьями, на коих лежат 5^т 3^хсаженных поперечных матиц, а на них утверждены стропила. Около столбов выведены стены из большого тесаного кирпича. По углам здания вложены каменные большие плиты, и на них вокруг стены между кирпичей настлан один ряд таких же плит. Вышеупомянутые столбы со своими подножиями снаружи закрыты кирпичом, а внутри Церкви выдаются до половины. Кровля, покрытая полукруглой черепицею по деревянным доскам, имеет несколько вогнутые скаты, а карниз под оною из нескольких рядов тесаного кирпича. Западная фронтовая стена паперти и за оною возвышающаяся Зап[адная] стена Церкви, украшены резьбою на кирпиче — цветочных кувшинов и перил, по среди последней на искусно выделанном из больших кирпичей пьедестале, водружен железный Крест. Вход в Храм открыт с Зап[адной] стороны; пред коим при ступени с небольшим рундуком из цельной каменной плиты. Дверь на паперти (3) створчатая деревянная с накладками снаружи выкрашенная под мрамор разных цветов, а внутри киноварью, запирается внутренним замком. Пол в паперти из простого тесаного плитового кирпича; стены по извести расписаны водяными красками под мрамор; потолок деревянный решетчатый оклеен корейскою бумагою и расписан кругом гирляндами; посреди в облаках представлен в виде голубя Святой Дух в сиянии, где привешивается хрустальная люстра о четырех свечах. Свет в паперть проникает посредством двух окон в С[еверной] и Южн[ой] стенах сделанных на подобие раскрытого веера и отстоящих от пола на 3 арш[ина] 1 верш[ок], рамы в оных деревянные клетками со слюдою: Северное окно защищено от града вставленною извне другою рамою с проволоочною сеткою, — покрыты киноварью. По обеим сторонам двери, в западной стене Храма внутри, сделаны два шкафчика с деревянными дверцами, покрытыми киноварью, для хранения церковных вещей. На Сев[ерной] стене повешена печатная табель Высочайшим указом. Над дверью, ведущей в церковь, помещена икона Святой Троицы, венчающей Пресвятую Богородицу; по двум же сторонам прилично украшенные кивоты на деревянных расписанных под мрамор пьедесталах по правой Св[ятой] икона Крещения Господня, а по левой Благовещения. Сими кивотами закрываются боковые двери, которые из церкви запираются другими тонкими дверцами, покрытыми киноварью и составляют шкафы для поклажи церковных вещей.

Дверь, ведущая в церковь, створчатая, запирается висячим замком. Пол Храма выстлан лучшим плитовым кирпичом и напаян маслом; от клиросов возвышен на фут и по краям обложен

белым Китайским мрамором и вдается к Царским вратам (2): в сей впадине сделаны две ступени из белого же Китайского мрамора. — Потолок здесь деревянный клетчатый коего клетки покрыты зеленою краскою с золотыми бурдерами (?), а складные штучки расписаны цветами. Свет во внутренность Храма проникает посредством 8^{ми} слюдяных окон с Ю[жной] и С[еверной] стороны; полукруглых; — клетки в оных деревянные, покрытые внутри зеленою, а снаружи красною краскою. С Северной стороны защищены окна от града другими рамками с проволоочною сеткою. — Иконостав простой, деревянный, с лица расписан под мрамор разных цветов; а сзади наведен бледно-розовою краскою. Царские врата, сверху закругленные, резные позлащенные и лаком покрытые, изображающие виноградные лозы с кистями, по бокам коих находятся плоские столбы подпирющие карниз, наведенные лазуревую краскою и украшенные позолоченными углублениями вдоль оных проведенными. Капители столбов также резные и вызолоченные; подобные два столба находятся по бокам иконоставу у стен Северной и Южной. На царских вратах в шести круглых позолоченных резных рамках, вделаны небольшие изображения 4^х Евангелистов, Божией Матери и Архангела Гавриила; на боковых С[еверных] и Ю[жных] дверях изображения Лаврентия и Стефана Мучеников; а далее по бокам, с левой стороны изображение Великомученицы Варвары, а на правой Успение Пресвятой Богородицы. Над иконами находится деревянный карниз, внизу темного цвета с вырезанными кубическими штукаами во всю длину иконоставу; выше онаго бордюра зеленого цвета с позолоченными шариками, еще выше красного цвета с резьбою и наконец с позолоченными резными украшениями, на зубцах коих возвышаются шарики лазуревую краскою и позолотою покрытые; по углам же над вышеупомянутыми голубыми столбами и над Царскими вратами деревянные капители темно-красного цвета. На капителях над Царскими вратами помещен образ тайные вечера в позолоченной полукруглой раме с сиянием также позлащенным. Пред оным серебра лампада Пекинской работы; а над ступенями к вратам повешена бронзовая позлащенная люстра, присланная из С. Петербурга в 1830 году, Царские врата с боковыми дверьми и изображениями на оных, взяты из Сретенского монастыря, по устройении там нового Иконоставу.

Клиросы ограждены деревянными перилами частью красным деревом обложенными и частью черным лаком наведенными; а в приличных местах есть позолоченная резьба. На оных стоят два книжных шкафа, с покатыми верьхами, покрытые черным лаком и с двух сторон украшенные позолоченными цветами, также два аналоя из просто дерева.

Пред местными иконами: Спасителя, Успения Пресвятой Богородицы, Божией Матери с предвечным младенцем и Великомученицы Варвары, поставлены свечи в четырех больших медных подсвечниках в Пекине сделанных.

В алтаре, на горнем месте выдаются из стены четыре столба, — раскрашенные и покрытые позолоченною резьбою, возле которых вьются позлащенные виноградные лозы, а спереди возвышаются на деревянных пьедесталах две деревянные колонны винтообразные с позолоченными углублениями; капители оныя также вызолочены; на них деревянные накладки, покрытые железного и серого цвета красками, а еще выше две полукруглые, к иконе нависшие розового цвета, с позолоченными шариками на верху. В сем большом кивоте поставлена икона Спасителя во славе, привезенная из России в 1824 г.: под иконою на голубой доске с позлащенным сиянием Китайская надпись: 冰呈光 (?)⁷ Гуан-чен-бин т.е. Источник света. По сторонам иконы две деревянные позолоченные канделябры со свечами, к стене прикрепленные. Над жертвенником находится изображение Распятия Иисуса Христа с предстоящею Богоматерью, Иоанном и Мариею Магдалиною в золотых рамах. — В Юго-Восточном углу образ Святителя Николая⁸ на доске, в золотых же рамах с серебряным позлащенным венцом на главе цатами⁹, тунпасами¹⁰ и серебряным

⁷ Иероглифы в документе воспроизведены очень плохо, по всей видимости надпись следует читать справа налево.

⁸ Этот образ был принесен из Албазина русскими казаками и священником албазинской Никольской церкви о. Максимом Леонтьевым в 1685 г. после осады и разрушения крепости Албазин.

⁹ Цата — декоративный элемент в форме дуги, как правило, с фигурно вырезанным краем и богатым чеканным орнаментом, прикреплялся к окладу иконы возле шеи святого.

¹⁰ Тунпас — устаревшее название минерала топаз.

чеканной работы вокруг окладом. Кроме сей иконы еще казаками из Албазина принесенной, икон, на горнем месте и над входною в церковь дверью, писанных масляными красками, прочие все писаны в Пекине на бумаге и водяными красками.

Утварь алтаря составляют: 1) комод для ризницы вверху с 4^{мя} выдвижными ящиками, а внизу с створчатыми дверцами, покрытый черным лаком с прозолотою и поставленный в Юго-Восточном углу; 2) такого же цвета комод для свеч и других церковных потребностей в Северо-Западном углу; 3) Одни кресла с подушкою; 4) Столик с ящиком и дверцами внизу и черным канфяным покрывалом, для положения св[ятой] плащаницы; 5) Столик с зеленым канфяным покрывалом для освящения воды; 6) Небольшой круглой столик, употребляемый при благословении хлебов. Церковное основание от земли возвышается на 15½ верш[ков], в длину имеет 8 саж[ень] 12 верш[ков], а в ширину 4 саж[ени] 1 верш[ок].

Папертное же имеет 13 верш[ков] высоты, 2 саж[ени] 2арш[ина] 13 верш[ков] длины и 3 саж[ени] 5 верш[ков] ширины. Церковь с кровлею в 4 саж[ени] 2 верш[ка] высоты, а паперть 3 саж[ени] 6½ верш[ков]; переулок, отделяющий церковь от Сев[ерной] огады, имеет 1 саж[ень] шир[ины] и выслан кирпичом¹¹.

7). На Восток за церковною стеною, как выше сказано в расстоянии 1 саж[ени] 2 арш[инов] 6 верш[ков] находятся настоятельские покои (в), отделенные от двора Храма кирпичною стенкою, примыкающею с С[евера], к Ю[го]-З[ападному] углу дома, занимаемого Албазинским учителем; — она покрыта круглою черепицею: Посредине (упомянутой стенки) сделаны ворота (х) следующим образом: Поставлены два четырехугольная зеленою краскою покрытые столба, на каменных под-столбях, вверху оныя связаны поперечным брусом и покрыты из круглой черепицы кровлею; между симито столбами вделаны створчатые двери, зеленою краскою выкрашенные, ведущие на небольшой двор (Б) находящийся пред настоятельским домом; небольшое пространство остающееся между кровелькою и дверьми ворот снаружи украшено резьбою, красками разных цветов и позолотою.

8). Настоятельский дом (в), обращенный лицом к Югу занимает в длину 5 саж[еней] 1 верш[ок], в ширину с покрытым крыльцом 3 саж[ени] 1 арш[ин] 11 верш[ков] построен на кирпичном основании. Основание сие с лицевой стороны укреплено большими каменными тесанными плитами. Деревянный остов здания состоит из 10 столбов (по четыре с С[еверной] и Ю[жной] сторон и по одному с В[осточной] и З[ападной]). Такие же четыре столба поддерживают свес крыши над крыльцом, оныя связаны между собою толстыми брусьями в два ряда и покрыты находящейся наружу черною краскою под лаком. Стены складены из кирпича, Южная же состоит из решетчатых Китайских окон в середине такой же двери, снаружи окрашенных желтою краскою, а изнутри оклеенных Корейскою бумагою; в средних клетках сих окон вделаны 12 стекол; дверь с лица покрыта под желтый лак с наложенною легкою резьбою. Кровля здания из большой черепицы, крытой по доскам, с двумя скатами на С[еверную] и Юж[ную] стороны, несколько вогнутыми по середине; лестница к крыльцу состоит из трех ступеней, сделанных из тесанных камней. Пол покоя выслан плитняком из тесанного кирпича; а потолок решетчатый оклеен белыми Китайскими боями, равно как и стены сего покоя.

Дом сей, из трех звен состоящий, разделен на две комнаты решетчатою открытою перегородкою на летнее время, зимою же, вставляется другая с небольшою дверью: Первая комната из двух звен¹² и последняя из одного; кроме сих двух есть третья, или нишь, сделанная в выдавшейся части северной стены у С[еверо]-З[ападного] угла покоя; — нишь сия также отделяется от второй комнаты решетчатою перегородкою. Окончатая перегородка первой комнаты, изнутри оклеена лазу-

¹¹ В дневнике от 2 декабря 1830 г. Ладзыженский пишет: «Храм Успенской обители так же хорошо отделан, как и Сретенской, но живопись местных образов гораздо хуже. В окнах слюда, и потому от ветра поднимается большой шум» (Ладзыженский 1909: 30).

¹² Звеном Ладзыженский называет «выкладываемый кирпичами промежутки между четырех столбов, составляющих остов всякого китайского здания и поддерживающих крышу. Величина звена соответствует размеру строения и бывает от 1й до 2 ½ сажени» (РГВИА. Ф. 447. Оп. 1. Д. 270. Ч. II. Л. 50).

ревого цвета бумагою, а в клетках украшена ландшафтами; а в раме под самым потолком живописными изображениями плодов, кувшинов, Китайских и Европейских книг; — перегородка ниши изнутри также оклеена лазурною бумагою, а в клетках украшена картинами; маленькая сия комната составляет спальню; вторая, кабинет, а первая гостиную. Кроме Кит[тайских] окон в Настоятельском покое сделаны Руския, в 1й комнате с Восточ[ной] стороны два окна и с Сев[ерной] два же и наконец в спальне одно в Восточ[ной] стенке, а другое в Западной; вместо стекол вставлена в оные частью слюда и частью заклеены бумагою. Снаружи прикреплены еще деревянные рамы обтянутые флёром и закрывающиеся на ночь деревянными ставнями, киноварью выкрашенными. Высота всего покоя с крышею от земли 3 саж[ени] 14 верш[ков]; нагревается оный диканом (ч), коего отверстие находится с Южной стороны под Кит[тайским] окном.

9). От Юго-Восточного угла сего дома до противулежащего Училищного сделана кирпичная стенка сверху из кирпича и частью из черепицы, деревянные дверцы, посредине оной сделанные, ведут в фруктовый сад, простирающийся в длину на 17 саж[ень] 2 арш[ина] 11 верш[ков] в ширину на 16 саж[еней] 5 верш[ков], устроенный иждивением Миссионеров, с 1821 по 1831 год в Пекине находится. В оном насажен(ы) хороший разных сортов виноград, яблони, груши, деревья грецких орехов, куст смоквицы, вербы и несколько цветочных кустов; колодец (р), тут вырытой обложен сверху камнем, а внутри кирпичом глубиною в 3 арш[ина] 10 верш[ков] до поверхности воды. Пред настоятельскими покоями есть прекрасные два пирамидных дерева называемые по-китайски Цю-шу¹³.

Между Сев[ерной] стеною Настоятельского покоя и оградой есть узкий проулок.

10). В Юго-Восточном углу сада находится Русская баня (т), имеющая в длину 4 саж[ени] 1 арш[ин] 11 верш[ков], в шир[ину] 2 саж[ени] 12 верш[ков]. Вход в оную с Юга. Предбанник (с) состоит из комнатки с Китайск[им] решетчатым окном оклеенным бумагою и досчатою дверью. Возле западной стены устроен кирпичный кан (ц). Направо вход в баню, где русское окно и все принадлежности.

В Ю[го]-З[ападно]м углу сада находится отходное открытое место (ф), огражденное с двух сторон стенкою.

11). По обеим сторонам вышеописанной колокольни в 12 верш[ков] расстоянии находится две комнатки (и) для поклажи вещей, построенные из кирпича, на таком же основании по краям, обложенным плитами тесаного камня, имеющая в длину 1 саж[ень] 2 арш[ина] 7 верш[ков], ширину 1 саж[ень] 4 верш[ка] и в вышину.

Кровля оных из маленькой черепицы по тростнику настланная. Свет проникает в решетчатые, бумагою оклеенные окна, в виде веера, с южной стороны; двери от С[евера] деревянные, черною краскою выкрашенные и запираются висячими замками.

12). К Востоку, кладовая примыкает к дому занимаемому Еромонахом (Г) в 3^м звене. Вид онаго точно такой же, как и покоев Настоятеля, с тою только разницею, что на против дверей в Сев[ерной] (задней) стене средняя часть здания во всю ширину звена выдвинута на церковный двор и составляет нишу с открытую перегородкою, здесь помещена Китайская сафа со всеми принадлежностями; над оною Кит[айское] решетчатое деревянное по бокам оклеенное бумагою, а по середине со стеклами окно, на ночь закрывающееся деревянным ставнем, киноварью покрытым. Решетчатая открытая перегородка ниша оклеена изнутри голубою лензою¹⁴, а снаружи в клетках

¹³ За отсутствием иероглифики, к сожалению, сложно точно сказать, что это были за деревья, по всей видимости речь идет о катальпе Бунге (*Catalpa bungei* С.А. Мей.) — листопадном дереве семейства Бигониевые. Интересно, что растение носит имя ботаника Александра Андреевича Бунге (1830–1890), который был прикомандирован к духовной миссии от Императорской Академии наук на время перемены 10-го и 11-го составов. Путешествовал с членами миссий в Пекин и обратно, будучи переводчиком конвойным казаком, так как цинское правительство допускало в Пекин определенное согласованное ранее количество миссионеров и сопровождающих. Ученому удалось собрать богатый материал по флоре Китая и Монголии.

¹⁴ Вид тонкой шелковой ткани с мелким однотонным тканым орнаментом часто использовался для отделки интерьеров, на подкладку для халатов, оклеивания свитков и т. д. По всей видимости, в китайской записи соответствует иероглифам 綾子 линцзы.

испещрена живописью. Покой сей разделен на три комнатки: в лево от входа открытою решетчатую перегородкою, а в право также решетчатую, но глухою с дверью. В сем отделении, составляющем гостиную, бумажный по решетнику потолок расписан облаками, гирляндами и перильцами в бордюрах; стены оклеены Китайскими розового цвета обоями с живописным изображением гирлянд и проч.

В Южной лицевой стене решетчатое окошко бумагою оклеенное. 2^я комнатка составляет спальню, отделяющую от гостиной как упомянуто решетчатую перегородкою со створчатую дверью, изнутри оклеенную голубою лензою, снаружи украшенную живописными изображениями птиц и цветов, — и решетчатым Китайским окном на лицевую сторону со стеклами в 4^х клетках. В Восточной стене спальни створчатая дощатая дверь, снаружи украшенная живописным изображением шкафа с китайскими книгами и проч[им], а внутри покрытая киноварью, ведет в особо пристроенную кладовую (и), куда свет проникает посредством стеклянного окошка, вне коего прикреплена и другая рама решетчатая, бумагою оклеенная. Пол из тесанного кирпича; стены и потолок оклеены белыми травчатými обоями. Из сей Кладовой на Север сделана деревянная дверь на церковный двор, а под оною слуховое окошко бумагою оклеенное. Спальня нагревается диканом коего отверстие (ч) находится на крыльце перед окном Южной стены. Кровля здания состоит из черепицы, сложенной по тростниковой рогоже. Между сими покоями Иеромонаха и училищным домом есть узкой переулком закрывающейся с Южной стороны дощатою дверью.

13). К Зап[ападной] стене вышеупомянутой кладовой (и) возле колокольни находящейся, примыкает точно такой же величины, вида и устройства покой причетника (г), — как и дом описанный под № 12.

Разница только с оным состоит в том, что в Сев[еверной] стене онаго в гостиной и спальне сделано два русских стеклянных окна, а у Зап[адной] стены деревянные дверцы киноварью покрытые, ведущие в узкую кладовую (и), примыкающую к Зап[адной] стене ограды. Свет в кладовую проникает чрез слуховое решетчатое окно в юж[ной] стене; оная имеет вход также деревянными дверцами киноварью покрытыми на церковный двор, в спальне сего покоя также Русское окно. В Восточной стене сделаны деревянные дверцы, на коих снаружи расписан красками шкаф с китайскими книгами, служащие входом в имеющую с Колокольнею кладовую, куда свет проникает посредством двух слуховых окошек: Южного в виде веера и Северного решетчатого, бумагою изнутри оклеенного.

14). Против переулка находящегося между покоями Иеромонаха и училищного дома, к Югу, есть другой такой же переулком между кладовой (и), смежного с гостиною (Е) и кухнею (З) ведущей направо в отходные крытые места (Ф), из кирпича построенные с дощатою дверью на Юге упомянутая кладовая находится прямо против кладовой к дому о. Иеромонаха пристроенный, имеет в длину 2 саж[ени] 14 верш[ков] в ширину 1 саж[ень] 1 арш[ин] 6 верш[ков]. Вход в нее из переулка с Восточной стороны дощатою дверью киноварью покрытою запирающеюся висячим замком. Верхняя половина Восточной стены состоит из решетчатого окошка, изнутри бумагою оклеенного. Кровля плоская с небольшим нависшим дощатым карнизом снаружи раскрашенным.

15). В одной связи с сего кладового напротив Иеромонашеских покоев флигель в три звена, служащий гостиною (Е) и вместе трапезою для членов Миссии живущих при Успенском Храме¹⁵. Основание онаго облажено плитняком тесаного камня. Вход в среднее звено с лицевой Сев[ерной] стены, в верхней части состоящей из решетчатых окон, изнутри оклеенных бумагою, посредством створчатой деревянной двери киноварью покрытой; стены покоя оклеены белыми китайскими травчатými обоями. Покой сей разделен на три части двумя открытыми решетчатыми перегородками, из коих Вост[очная] с фигурною вверху резьбою с двумя в низу деревянными перильцами, а запад[ная] имеет верхние клетки изнутри оклеенные лазуревго цвета бумагою, а средние укра-

¹⁵ После перестройки Северного подворья на территории по распоряжению начальника миссии архимандрита Петра стал проживать иеромонах Вениамин (Морачевич), после приезда 11-го состава миссии в Пекин в помещениях Бэйгуань поселился иеромонах Аввакум (Честной, 1801–1866).

шены живописными изображениями цветов и птичек; боковые же до половины оклеены голубою линдзою, а нижняя половина из кипарисных деревянных досок желтого цвета, с наклеенною легкою резьбою. Против дверей у Юж[ной] стены прикреплены два канделябра со свечами. У Вост[ной] же стены большое пространство занимает широкое деревянное (из дерева *ноньму*) сафа с подушками и столиком под черным лаком и перламутными узорами сзади еще столик полукипарисный с 5^ю выдвигаемыми ящиками, на котором ставится зеркала в рамках. Остальное же место между сафою, Сев[ерной] и Юж[ной] стенами, по обеим сторонам занимают два шкафа из канфарного дерева украшенных резьбою, вверху с дверцами флером обтянутыми, под которыми выдвигается два ящика, а внизу створчатая дверца также резьбою украшенная. Напротив сафы верхняя часть западной стены покрыта двумя большими картинами, на бумаге довольно искусно написанными. Комната сия согревается жаровнею.

16). В одной связи с нею с Зап[адной] стороны примыкает комнатка для служителей (j) в одно звено имеющее в длину 2 саж[ени] 1 ар[шин] 6 верш[ков], вход с Сев[ерной] стороны, тут же и решетчатое окно изнутри бумагою оклеенное; в Юж[ной] стене слуховое решетчатое окошко. У той же стены во всю длину устроен кан (ц) нагревающий комнату. Весь сей покой находится под одной кровлей с гостиною из черепицы, настланной по тростниковой рогоже с двумя скатами на Сев[ер] и Юг и составляет флигель на вост[очную] сторону крытой площадки перед парадными воротами, к коей он плотно примыкает.

17). Точно такой же флигель (к... к) находится и по Западную ея сторону и разделен на 4 комнаты, из коих две боковые отделены от средних каменными стенками, а последние между собою дощатою перегородкою. 3 входа в оныя с Сев[ерной], т. е. с лицевой стороны, освещаются 4мя слуховыми решетчатыми окошками в Юж[ной] стене. Во всех комнатах, имеющих одинаковую длину, устроены у Южной стены под окнами каны (ц). Боковая из оных возле крытой площадки ныне занята служителями, прочия же остаются порожними. Между Зап[адной] стеною и сим флигелем есть узкий проулок, ведущий в отходное крытое место (ф) с дверью от В[остока] — за сим флигелем, равно как и за гостиною находятся два длинные и узкие дворики (В). На первом из них в расстоянии 2 саж[ени] 4 верш[ка] от Зап[адной] ограды проведена попереч (?) покрытая черепицею стенка с деревянными дверцами.

18). Со двора (Б), находящегося пред Иеромонашескими покаями, есть вход к Восточ[ной] на другой двор (В), отделенный от сего каменною стеною с створчатою деревянною дверью из 4^х половинок состоящею и покрытою зеленою краскою, на сем дворе построены: 1., дом в одной линии с Иеромонашеским занимаемым Албазинским училищем (2), а против онаго в одной линии с гостиною и другими покаями, отделение занятое кухнею (з) и пекарнею (З) училища и сие последнее отделение одной длины с настоятельскими покаями. Оба сии здания выстроены подобно как и вышеописанные, состоят из трех звен в каждом. Лестница к 1^{му} или вход состоит из двух каменных ступеней, оная ведет к деревянным створчатым дверям черною краскою покрашенным. Покой сей разделяется на две части посредством деревянной, бумагою оклеенной перегородки, с небольшим в оной решетчатым окошком и дверью, на большую комнату, занятую классом и малую к Западу, в коей помещен учитель Маньчжур (д), в сей последней комнате сделан в Сев[еро]-Зап[адном] углу кирпичный кан (ц); большая же комната нагревается жаровнею. Дом сей покрыт как и прочие большою черепицею со скатами на две стороны Южную и Северную. Свет проникает в классную и учительскую комнаты посредством решетчатых Китайских окон и бумагою изнутри оклеенных.

19). Напротив училищного дома, как упомянуто, находится такого же вида и величины здание занятое кухнею (з) с пекарнею (З), обращенная к Сев[еру], — с двумя входами, с лица и одного из узкого заднего дворики. Покой сей из трех звен состоящий, разделен кирпичною стеною на две части Западная в два звена составляет кухню. В ней со свода в С[еверо-]З[ападном] углу устроен кан (5), а у Вост[очной] стенки печь (4); в Южной же наружной: проделаны одно большое занимающее верхнюю половину стены окошко и другое слуховое, оба решетчатые и оклеены изнутри

бумагою, а между оными сделана дверь для входа на задний пустой дворик (В). — В восточной комнате (З) в Юго-Восточном углу устроена русская печь (в), в коей готовят хлебы для членов Миссии; освещается она двумя окнами: Китайским решетчатым на Север, т.е. лицевую сторону бумагою оклеенным и слуховым окном в Южной стене.

20). Между сими покоями, т.е. училищем и кухнею от Юго-В[осточного] угла другого складена стена, отделяющая оныя здания от конюшенного двора с выходом закрытым деревянными дверцами. На сем последнем дворе плотно примыкает к уличной Восточной стене в одной линии с сим покоем конюшня (м) в два звена имеющая 2 саж[ени] 1 арш[ин] 6 верш[ков] длины открытая с Юж[ной] стороны. Посредине оной сделаны ясли (7), между двумя деревянными столбами подпирющими среднюю мастицу; прочие же столбы заложены в стенах. В С[еверной] стене два слуховых решетчатых окошка; против конюшни у стены отделяющей сей двор от училищного, складен из кирпича щит (у) до половины сверху оштукатуренный. Далее к Вост[оку] за конюшнею в одной связи небольшой амбарец (л), построенный с выходом от Юга, где хранится для скота корм в С[еверной] стене онаго слуховое окошко; рядом с сим амбарцем в Северо-Восточном углу двора деревянные дверцы ведущие в сад.

21). К оным примыкает боковою северною стеною сарай для экипажей (р) (п) в два звена с двумя от лица, т.е. Зап[адными] створчатыми деревянными воротами, имеющий в длину 2 саж[ени] 2 арш[ина] 14 верш[ков], ширину 2 саж[ени], 8 верш[ков]. Рядом с ним между Южною оградю Монастыря помещены: небольшая комнатка (о) для складки угля и два отходных крытых места, по-сибирски называемые завозней¹⁶ с деревянными дверцами на Зап[ад]; пред ними идет небольшой переулочек от Запада ограниченный стеною особого дома (к), построенного вдоль Южной ограды монастыря. Покой сей в одной линии с кухнею и пекарнею и отделяется от оных последних крытыми возвышенными от земли деревянными большими воротами для въезда повозок с улицы: пол в оных выложен камнем. Упомянутый покой разделяется по звеньям каменною стеною на две комнаты для хранения в оных угля и дров. Вход в оныя от Севера закрыт деревянными дверцами; свет проникает посредством решетчатых окошек на лицевой стороне изнутри бумагою оклеенных и двумя слуховыми на Юг. За сим домиком как сначала упомянуто, есть пустой узкий дворик выдавшийся на улицу В.

Все описанныя здания вновь сооружены и частью перестроены в 1825 году; а храм воздвигнут в 1827 году.

СПИСОК СОКРАЩЕНИЙ

АВПРИ — Архив внешней политики Российской империи
 АИИМК — Архив Института истории материальной культуры
 ОР РНБ — Отдел рукописей Российской национальной библиотеки
 РГВИА — Российский государственный военно-исторический архив

СПИСОК ИСТОЧНИКОВ И ЛИТЕРАТУРЫ

АВПРИ. Ф. 161. Оп. 4. I-5. 1817-1840. Д. 1. П. 1.
 АВПРИ. Ф. 161. Оп. 4. I-5. 1823. Д. 1. П. 1.
 АВПРИ. Ф. 161. Оп. 4. I-5. 1823. Д. 1. П. 3.

¹⁶ Здесь между планом и описанием имеется разночтение: на плане литерой «н» обозначена «завозня», согласно описанию, это крытое отходное место, которое находится южнее и примыкает к южной ограде. Здание же, обозначенное на плане литерой «н», — сарай для экипажей, состоящий по плану и описанию из двух звеньев, однако в описании оно ошибочно обозначено литерами «р» и «п». Отходные/нужные места, в описании называемые Ладыженским «завозней», обозначены литерой «ф» на всем плане, и в этом углу они также обозначены литерой «ф». На картине указанный угол также отличается от плана и описания: от ворот, ведущих в сад, здесь изображено только одно здание, состоящее из трех звеньев, отдельно не прорисованы кладка для угля и отходные/нужные места, которые, по всей видимости, изображены открытыми.

- АВПРИ. Ф. 161. Оп. 4. I-5. 1823. Д. 1. П. 68.
АВПРИ. Ф. 351. Оп. 911. Д. 45.
АВПРИ. Ф. 351. Оп. 911. Д. 46.
АИИМК РАН. Ф. 18. Д. 234.
ОР РНБ. Ф. 1272. Ед. Хр. 17.
ОР РНБ. Ф. 1457. Оп. 1. Д. 109. Л. 12–24.
РГВИА. Ф. 447. Оп. 1. Д. 270. Ч. I–II.
Архивная опись коллекции МАЭ № 667.
Архивная опись коллекции МАЭ № 75.
Архивная опись коллекции МАЭ № 11.
Бэй-гуань: краткая история российской духовной миссии в Китае / сост. Б. Г. Александров. М., СПб.: Альянс-Архео, 2006.
Ладыженский М. В. Дневник веденый в Пекине с 1 декабря 1830 г. // Китайский благовестник. Пекин, 1909. Вып. 11–12. С. 8–16.
Скачков П. Е. Очерки истории русского китаеведения. М.: Наука, 1977.
Хохлов А. Н. Пекинский дневник Семена Черепанова // Восточная коллекция. 2001. № 5. С. 80–103.
Хохлов А. Н. Столица цинского Китая Пекин в русской картографии XIX в. (труды Н. Я. Бичурина и М. В. Ладыженского) // Общество и государство в Китае. Т. XLIV, ч. 2 / ред. А. И. Кобзев и др. М.: ФГБУН ИВ РАН, 2014. С. 377–390.
Черепанов С. И. Отрывки из воспоминаний сибирского казака // Древняя и новая Россия. 1876. Т. 2. № 7. С. 256–272.

REFERENCES

- Bei-guan: kratkaia istoriia rossiiskoi dukhovnoi missii v Kitae [Bei-guan: a brief history of the Russian Orthodox Mission in China]. Ed. B. G. Aleksandrov. Moscow, St. Petersburg: Alliance Archeo Publ., 2006. (In Russian)
- Cherepanov S. I. Otryvki iz vospominanii sibirskogo kazaka [From the memories of a Siberian Cossack]. *Drevnyaiia i novaia Rossiia*, 1876, vol. 2, no. 7, pp. 256–272. (In Russian)
- Khokhlov A. N. Pekinskii dnevnik Semena Cherepanova [Beijing Diary of Semyon Cherepanov]. *Vostochnaia kollektsiia* [Oriental collection], 2001, no. 5, pp. 80–87. (In Russian)
- Khokhlov A. N. Stolitsa tsinskogo Kitaia Pekin v russkoi kartografii 19 veka (trudy N. Ya. Bichurina i M. V. Ladyzhenskogo) [The capital of Qing China, Beijing in Russian cartography of the 19th century (works by N. Ya. Bichurin and M. V. Ladyzhensky)]. *Obshchestvo i gosudarstvo v Kitae* [Society and State in China]. Vol. XLIV, Pt. 2. Moscow: Institute of Oriental Studies Publ., 2014, pp. 377–390. (In Russian)
- Skachkov P. E. Ocherki istorii russkogo kitaevedeniia [Essays on the history of Russian sinology]. Moscow: Nauka Publ., 1977. (In Russian)

Submitted: 21.04.2022

Accepted: 17.02.2023

Published: 10.04.2023